



Imprimante photo numérique
Pilote d'imprimante pour Mac OS X

**Manuel d'instructions du pilote
de l'imprimante v5.2**

Contrats de licence

CONTRAT DE LICENCE D'UTILISATEUR FINAL (CLUF). VEUILLEZ LIRE ATTENTIVEMENT LES CONDITIONS GÉNÉRALES SUIVANTES AVANT D'UTILISER CE LOGICIEL. EN UTILISANT CE LOGICIEL, VOUS ACCEPTEZ LES PRÉSENTES CONDITIONS [GÉNÉRALES.SI](#) VOUS N'ACCEPTEZ PAS LES PRÉSENTES CONDITIONS GÉNÉRALES, NE TÉLÉCHARGEZ PAS CE LOGICIEL ET NE L'UTILISEZ PAS. Le présent contrat de licence d'utilisation de logiciel (le « contrat de licence d'utilisation de logiciel ») est un contrat signé par vous (ci-après « vous », « votre » ou « vos ») et DNP Imagingcomm America Corporation (DNP IAM) (le « concédant de licence ») pour n'importe quel logiciel fourni par le concédant de licence (le « logiciel »). Le logiciel inclut des éléments disponibles par téléchargement sur Internet, contenus dans un CD/DVD ou dans un programme d'installation tiers du logiciel. En utilisant ce logiciel, vous acceptez les conditions du présent contrat de licence d'utilisation de logiciel. Le concédant de licence vous accorde une licence non exclusive et non transférable pour l'utilisation d'un exemplaire du logiciel en code exécutable uniquement.

PROPRIÉTÉ CONSERVÉE PAR LE CONCÉDANT DE LICENCE. Le concédant de licence possède l'ensemble des titres et des droits d'auteur concernant le logiciel, et le concédant de licence dispose de la pleine autorité en ce qui concerne la licence accordée dans les présentes. Votre licence ne vous donne aucun titre ni aucun droit de propriété concernant le logiciel, et ne représente en aucun cas la vente de droits relatifs audit logiciel. Le seul droit qui vous est accordé est le droit d'utiliser le logiciel conformément aux conditions du présent contrat de licence d'utilisation de logiciel. Tous les droits qui ne vous sont pas spécifiquement accordés en vertu du présent contrat de licence d'utilisation de logiciel sont conservés par le concédant de licence. Vous pouvez faire une seule copie du logiciel comme copie de sauvegarde, à condition qu'elle comporte l'ensemble des avis et marquages de la version originale, notamment les droits d'auteur, marques de commerce et autres avis de propriété. Ladite copie de sauvegarde du logiciel ne doit pas être utilisée, à moins que le logiciel d'origine ne soit endommagé et inutilisable, et la version originale ainsi que la copie doivent toujours être en votre possession. Vous n'avez pas l'autorisation de copier le logiciel sur un réseau public. Vous ne pouvez pas modifier, désassembler, décompiler, traduire, rétroconcevoir, reproduire, dériver ou améliorer le logiciel, et vous ne pouvez pas autoriser d'autres personnes à le faire. Vous ne pouvez pas louer, concéder, vendre, proposer en sous-licence, exporter ou transférer d'une autre manière le logiciel à une autre personne, et vous ne pouvez pas autoriser d'autres personnes à le faire. Outre l'ensemble de ses droits, le concédant de licence peut résilier le présent contrat de licence d'utilisation de logiciel si vous ne respectez pas les conditions des présentes. Dans ce cas, vous devez cesser d'utiliser le logiciel et détruire toutes les copies du logiciel, ainsi que tous ses composants. Le concédant de licence peut, à sa seule appréciation, vous fournir de temps à autre des mises à jour du logiciel. Lesdites mises à jour deviennent alors partie intégrante du logiciel dont la licence vous est accordée en vertu des présentes, et sont soumises à l'ensemble des conditions du présent contrat de licence d'utilisation de logiciel.

LIMITATION DE GARANTIE. Le Concédant de licence renonce à toute responsabilité concernant la garantie du logiciel. LE LOGICIEL EST FOURNI « EN L'ÉTAT », SANS AUCUNE GARANTIE EXPRESSE OU TACITE, Y COMPRIS SANS RESTRICTION LES GARANTIES TACITES DE QUALITÉ MARCHANDE ET D'APTITUDE À UN EMPLOI SPÉCIFIQUE, DE NON-VIOLATION DES DROITS, DE CONDUITE HABITUELLE ET D'USAGE COMMERCIAL. PAR LA PRÉSENTE, VOUS ACCEPTEZ LES RISQUES CONCERNANT LA QUALITÉ ET LES PERFORMANCES DU LOGICIEL.

LIMITATION DE RESPONSABILITÉ. Le concédant de licence n'est en aucun cas responsable des dommages directs, spécifiques, accidentels, indirects ou collatéraux qui vous sont causés (y compris sans restriction en raison de pertes de profits, de ventes ou de données, ou d'une cessation d'activité) résultant de l'utilisation du logiciel ou de l'impossibilité de l'utiliser, même si le concédant de licence a été informé de la possibilité desdits dommages. Quoi qu'il arrive, l'entière responsabilité du concédant de licence en vertu d'une quelconque disposition se limite au montant que vous avez payé pour le logiciel. Étant donné que certains États et certaines juridictions n'autorisent pas la limitation de responsabilité, il se peut que la limitation ci-dessus ne s'applique pas à votre cas. Si l'une des dispositions du Contrat de licence d'utilisation de logiciel est déclarée nulle par une autorité compétente, pour quelque raison que ce soit, ladite nullité n'affecte pas les autres dispositions des présentes.

LOI APPLICABLE. Le présent contrat de licence d'utilisation de logiciel est régi par les lois de l'État de Caroline du Nord, sans égard aux principes régissant les conflits de lois. Par les présentes, vous et le concédant de licence reconnaissez l'autorité exclusive des tribunaux d'État et des tribunaux fédéraux du comté de Mecklenburg, en Caroline du Nord.

TAXES. Vous êtes responsables de l'ensemble des taxes et des frais qui vous sont imposés par le gouvernement ou par un organisme de régulation pour la livraison et l'utilisation du logiciel, à l'exception des taxes basées sur les revenus nets du concédant de licence.

DURÉE. Le présent contrat de licence reste en vigueur jusqu'à sa résiliation. Vous pouvez résilier le présent contrat de licence en cessant d'utiliser le logiciel et, le cas échéant, en le renvoyant au concédant de licence. Le concédant de licence peut résilier le présent contrat de licence si vous transgressez l'une des conditions. À la résiliation du présent contrat de licence pour quelque raison que ce soit, vous devez cesser d'utiliser le logiciel et, le cas échéant, le renvoyer au concédant de licence. Toutes les dispositions du présent contrat relatives à la limitation de garantie, à la limitation de responsabilité, aux recours ou aux dommages, ainsi qu'aux droits de propriété du concédant de licence restent valables après la résiliation.

Guide d'utilisation du pilote d'imprimante pour Mac OS X version 5.2

RECONNAISSANCE. Les profils ICC fournis par DNP IMS America Corporation sont préparés avec la technologie de X-Rite, Incorporated. VOUS RECONNAISSEZ AVOIR LU ET COMPRIS LE PRÉSENT CONTRAT ET ACCEPTEZ D'ÊTRE LIÉ(E) À SES CONDITIONS. VOUS RECONNAISSEZ ÉGALEMENT QUE LE PRÉSENT CONTRAT REPRÉSENTE LE PROTOCOLE D'ACCORD EXCLUSIF ET COMPLET ENTRE VOUS ET LE CONCÉDANT DE LICENCE, ET QU'IL REMPLACE TOUTE PROPOSITION OU TOUT ACCORD PRÉALABLE, ORAL(E) OU ÉCRIT(E), AINSI QUE L'ENSEMBLE DES COMMUNICATIONS CONCERNANT LE LOGICIEL MENTIONNÉ DANS LE PRÉSENT CONTRAT.

Les données contenues dans le présent document représentent l'approche de DNP Imagingcomm America Corporation concernant les problèmes abordés depuis la date de publication. Étant donné que DNP Imagingcomm America Corporation doit répondre aux conditions du marché en constante évolution, le présent document ne doit pas être perçu comme un engagement de la part de DNP Imagingcomm America Corporation, et DNP Imagingcomm America Corporation ne peut pas garantir l'exactitude des données communiquées après la date de publication. Le présent document vous est fourni à titre indicatif uniquement. DNP Imagingcomm America Corporation N'ASSURE AUCUNE GARANTIE, FORMELLE OU TACITE, CONCERNANT LES DONNÉES INDIQUÉES DANS LE PRÉSENT DOCUMENT.

Il est de la responsabilité de l'utilisateur de se conformer aux lois sur les droits d'auteur en vigueur. Sans limitation des droits d'auteur, aucune partie du présent document ne doit être reproduite, stockée ou introduite dans un système de récupération des données, ou transmise sous quelque forme que ce soit (version électronique, maquette, photocopie, enregistrement ou autre) et à quelque fin que ce soit, sans l'autorisation écrite expresse de DNP Imagingcomm America Corporation.

DNP Imagingcomm America Corporation peut détenir des brevets, des demandes de brevets, des marques de commerce, des droits d'auteur ou d'autres droits de propriété intellectuelle couvrant des domaines du présent document. Sauf indication expresse mentionnée dans un contrat de licence de DNP Imagingcomm America Corporation, le présent document ne vous donne aucune permission concernant lesdits brevets, marques de commerce, droits d'auteur ou autres droits de propriété intellectuelle.

WPS-1^{MC}, WPS Pro^{MC}, Tomo^{MC}, Hot Folder Print^{MC}, PrintCente^{MC}, DS-Series Printers^{MC} et PrintTurbine^{MC} sont des marques de commerce; Nexlab^{MD} est une marque déposée de DNP Imagingcomm America Corporation; PrintRush^{MD} et Party Print^{MD} sont des marques déposées de Dai Nippon Printing Company LTD. Apple, le logo Apple, iPad et iPhone sont des marques de commerce d'Apple Inc., enregistrées aux États-Unis et dans d'autres pays. App Store est une marque de service d'Apple Inc. Amazon est une marque de commerce d'[Amazon.com](https://www.amazon.com) Inc. ou de ses filiales. Android et Google Play sont des marques de commerce de Google, Inc. SD, SDHC et SDXC sont des marques de commerce ou des marques déposées de SD-3C, LLC aux États-Unis et/ou dans d'autres pays. Sony^{MD} et Cyber-shot^{MD} sont des marques déposées de Sony Corporation. FlashAir^{MC} est une marque de commerce de Toshiba Corporation. PiPO^{MC} est une marque de commerce de PiPO Corporation. Les noms de sociétés et de produits mentionnés dans le présent document peuvent appartenir à leurs propriétaires respectifs.

DNP Imagingcomm America Corporation * 4524 Enterprise Dr NW * Concord, NC 28027 * États-Unis

© 2000-2022 DNP Imagingcomm America Corporation. Tous droits réservés.

Avant de commencer..	3
Conventions du document.	3
Éléments textuels	3
Formats du texte	3
Instructions de sécurité importantes	4
Précautions générales de sécurité	4
Communiquez avec nous	4
Introduction	5
Exigences système	5
Modèles d'imprimante DNP Photo pris en charge	5
Modèles d'imprimante actuels	5
Anciens modèles d'imprimante	5
Remarque sur les tailles de support prises en charge	5
Nouveautés de la version 5.2	6
Fonctionnalités de la version précédente	6
Installation du pilote de l'imprimante sur Mac pour OS X ..	7
Mise en route..	7
Installation du pilote..	7
Allumage de l'imprimante	12
Désinstallation du pilote	12
Dépanner l'application.	12
Utilisation du pilote de l'imprimante sur Mac pour OS X ..	13
Ouverture de la fenêtre des préférences de l'imprimante	13
Découverte des options standards de l'imprimante	14
À propos de Paper Size (Format de papier)	14
À propos de l'orientation	15
Découverte des options d'aperçu avant impression	16
Découverte des options de mise en page.	17
Découverte de l'imprimante QW410	22
Activation de la fonctionnalité de correction de courbure	22
Mode Coupure de 5 cm (2")	23
Tailles d'impression de la QW410	23
Découverte des options de niveaux de fournitures	24
Ouverture des options de l'imprimante DNP.	25
Modification des paramètres de l'image	26

Modification des paramètres de couleur	27
Utilisation des paramètres Advanced (Avancés)	28
À propos de Retry Printing (Nouvelle tentative d'impression)	29
Modification des paramètres par défaut de l'imprimante..	30
Modification du profil ICC	31
Tailles d'impression prises en charge	32
Taille d'impression et d'image.	34
DS620 Taille d'impression et d'image	34
DS820 Taille d'impression et d'image	35
DSRX1 Taille d'impression et d'image	35
QW410 Taille d'impression et d'image	36
DS40 et DS80 Taille d'impression et d'image	37
Outil iSerial.	39
À propos de l'outil iSerial...	39
Activation de la fonctionnalité iSerial....	40
Changement de langues	41

AVANT DE COMMENCER

Les renseignements contenus dans ce chapitre vous permettront de mieux comprendre ce document et les procédures standard ou avertissements pouvant être associés à votre produit.

Conventions du document

Lors de l'utilisation de ce document, vous noterez que plusieurs éléments et formats de texte apparaissent de manière répétée. Une explication de ces symboles et en-têtes figure ci-dessous:

Éléments textuels

Ceci indique des données importantes sur la sécurité lors de l'utilisation de l'appareil. Le non-respect d'une déclaration « Mise en garde » peut entraîner des blessures ou endommager le système.

Cela indique des instructions pratiques ou utiles.

Sert à indiquer une procédure nécessitant deux personnes pour soulever un objet lourd.

Indique une étape devant être effectuée dans un certain délai. Lisez les instructions associées complètement avant d'effectuer l'opération.

Correspond à un élément devant être consigné sur le formulaire indiqué.

Formats du texte

Texte en gras: indique des éléments que vous pouvez sélectionner, par exemple des boutons et des entrées de menu.

Texte en italique: indique du texte variable ou des espaces réservés pour des renseignements, comme des noms d'utilisateur et des chemins de répertoire. Lors de la saisie du chemin d'un répertoire par exemple, le mot en italique ne doit pas être saisi, mais doit être remplacé par le texte adéquat. Le texte en italique sert également à introduire de nouveaux mots, et sert occasionnellement à mettre l'accent sur du texte.

Espacement constant : permet de distinguer les renseignements affichés à l'écran ainsi que le texte que vous devez saisir.

Instructions de sécurité importantes

La sécurité est d'une importance capitale lors de l'installation et de l'utilisation du système. Ces instructions de sécurité servent à vous protéger, vous et le client, et sont destinées au public général. La liste suivante s'applique aux instructions de sécurité incluses dans ce manuel:

- + Lisez toutes ces instructions avant de mettre en place, d'installer et d'utiliser votre système.
- + Suivez tous les avertissements, toutes les précautions de sécurité et toutes les notices pour l'ensemble des procédures contenues dans ce manuel.
- + En cas de doute, interrompez vos activités et réévaluez la sécurité de la situation ou de la procédure. Ne continuez jamais une étape ou une procédure s'il existe le moindre doute concernant la sécurité.
- + Conservez ces instructions à titre de référence.

Précautions générales de sécurité

- + N'installez jamais le système à proximité de l'eau.
- + Ne placez jamais le système sur une plateforme instable.
- + Ne placez jamais le système à proximité d'une source de chaleur telle qu'un radiateur ou un four.
- + N'effectuez jamais ces étapes si vous portez des bijoux (bagues, colliers amples, bracelets, etc.), une cravate, ou tout vêtement qui peut se coincer dans l'appareil. Ces éléments peuvent se coincer dans l'appareil ou conduire l'électricité et causer des blessures.
- + N'insérez jamais un objet étranger dans l'unité du système sans avoir au préalable coupé l'alimentation du système.
- + Ne bloquez jamais les bouches d'aération; prévoyez un maximum d'espace autour de l'appareil à des fins d'aération.
- + N'utilisez jamais d'eau ou d'autre liquide pour éteindre un incendie au niveau de l'unité du système.
- + Évitez de faire des nœuds au cordon d'alimentation, de le couper et de marcher dessus.
- + Utilisez toujours le système avec le bon type de source électrique mise à terre.
- + Nettoyez et entretenez toujours le système de la manière décrite par les instructions contenues dans ce manuel.
- + Utilisez toujours cet appareil de la manière décrite et recommandée par le fabricant.
- + Le non-respect des précautions de sécurité annule votre garantie et peut endommager l'unité ou entraîner des blessures corporelles pouvant être mortelles.

Communiquez immédiatement avec DNP Photo Imaging Europe si :

- + le système a été endommagé par un incendie ou une inondation, ou si son utilisation présente des risques;
- + tout élément du système est tombé, fêlé, ou ne fonctionne pas correctement après le nettoyage et l'entretien;
- + vous avez des questions dont les réponses ne figurent pas dans ce manuel.

Communiquez avec nous

Besoin d'aide? Communiquez avec l'assistance technique **DNP Photo Imaging Europe SAS** :

Numéro en France: +33 149384711

Courriel : support@dnpphoto.eu

Site Web : www.dnpphoto.eu

Pour les heures d'ouverture, consultez notre site Web.

INTRODUCTION

Utilisez ce manuel pour installer votre pilote d'imprimante pour Mac OS X. Le pilote d'imprimante peut être utilisé pour toutes les imprimantes DNP.

Exigences système

Le pilote d'imprimante DNP pour Mac OS-X peut être utilisé avec n'importe quelle imprimante photo DNP.

Utilisez ce guide pour installer et en savoir plus sur votre pilote d'imprimante Mac.

Les versions de système d'exploitation et les architectures de processeur suivantes sont prises en charge:

- Mac OS 10.13 (Ventura)
- Mac OS 10.12 (Monterey)
- Mac OS 10.11 (Big Sur)
- Mac OS 10.10.15 (Catalina)

Le pilote Mac peut fonctionner avec les anciennes versions de Mac OS avec certaines fonctionnalités limitées, mais n'est pas pris en charge par DNP.

Modèles d'imprimante DNP Photo pris en charge

Modèles d'imprimante actuels

- DS620
- DS820
- RX1HS
- QW410

Anciens modèles d'imprimante

- DS40
- DS80
- DS80DX

Les anciennes imprimantes peuvent manquer de certaines fonctionnalités.

Nouveautés de la version 5.2

Tailles de coupe d'impression ajoutées sur la QW410 :

- 4x3"
- 4x4,5"
- 4,5x3"
- 4,5x4"

Liste complète des tailles prises en charge sur la QW410 :

- 4x3"
- 4x4"
- 4x4,5"
- 4x6"
- 4,5x3"
- 4,5x4"
- 4,5x4,5"
- 4,5x6"
- 4,5x8"

Le micrologiciel (Firmware) QW410 v1.10 doit être installé dans l'imprimante afin d'utiliser les nouvelles tailles de coupe du pilote v5.2 répertoriées ci-dessus.

En plus des tailles d'impression ci-dessus, la QW410 prend également en charge le fonctionnement en mode de coupe de 2 pouces en tant que fonction spéciale.

Fonctionnalités de la version précédente

La liste suivante répertorie les nouvelles fonctions de cette version de l'application:

- + Fonctionnalité de correction de courbure.
 - Pour l'imprimante QW410, vous pouvez sélectionner l'option DeCurl (Correction de courbure) dans l'écran Printer Properties (Propriétés de l'imprimante) pour corriger la courbure de vos images au fur et à mesure de leur impression.
- + Nouvelles tailles d'impression pour l'imprimante QW410.
 - 4,4"
 - 4,6"
 - 4,5x4,5"
 - 4,5x8"

INSTALLATION DU PILOTE DE L'IMPRIMANTE SUR MAC POUR OS X

Mise en route

Avant d'installer les pilotes de votre imprimante, assurez-vous d'avoir effectué les opérations suivantes:

1. Le papier et le ruban sont installés dans votre imprimante DNP.
2. Votre imprimante est allumée.
3. Vous avez vérifié que votre imprimante ne présente aucun témoin lumineux d'erreur.
4. Vous avez vérifié que votre imprimante n'est actuellement PAS connectée à votre Mac avec un câble USB. Vous pouvez débrancher le câble USB du Mac seulement. Vous n'avez pas besoin de débrancher le câble de l'imprimante et du Mac.
5. Si vous avez précédemment installé une imprimante DNP sur votre Mac, accédez à **System Preferences (Préférences système) > Print & Fax (Imprimante et télécopieur)**. Si une imprimante DNP de la série DS/RX est répertoriée, supprimez-la de la liste.

Installation du pilote

L'installation est facile. La préparation de l'installation du pilote est facile. Étape 1 : débranchez l'imprimante de l'ordinateur Mac. Lorsque l'imprimante est débranchée du Mac, installez le pilote. Branchez ensuite l'imprimante. Instructions détaillées ci-dessous:

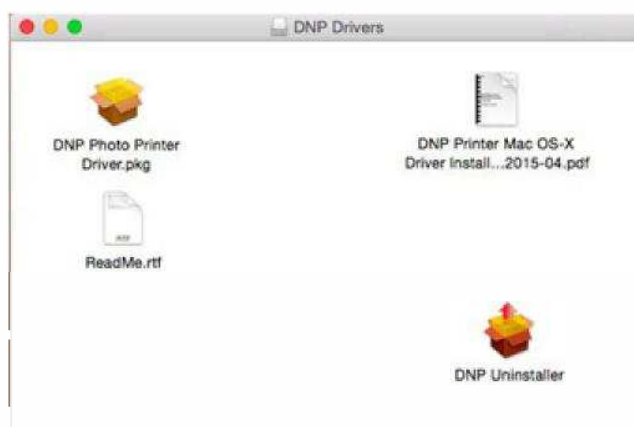
Si l'imprimante DS/RX est connectée à votre Mac, débranchez le câble USB de votre Mac. Ne poursuivez pas tant que l'imprimante est connectée à votre Mac.

1. Depuis votre navigateur, accédez au site suivant: <https://www.dnpphoto.eu/fr/telechargements/uttilisateurs-mac>
2. Sous la section **Printer Drivers for Mac (Pilotes d'imprimante pour Mac)**, téléchargez le fichier **Mac OS-X Driver for DS620/DS820/RX1HS/QW410/DS40/DS80/DS80DX (Pilote Mac OS-X pour DS620/DS820/RX1HS/QW410/DS40/DS80/DS80DX)**.

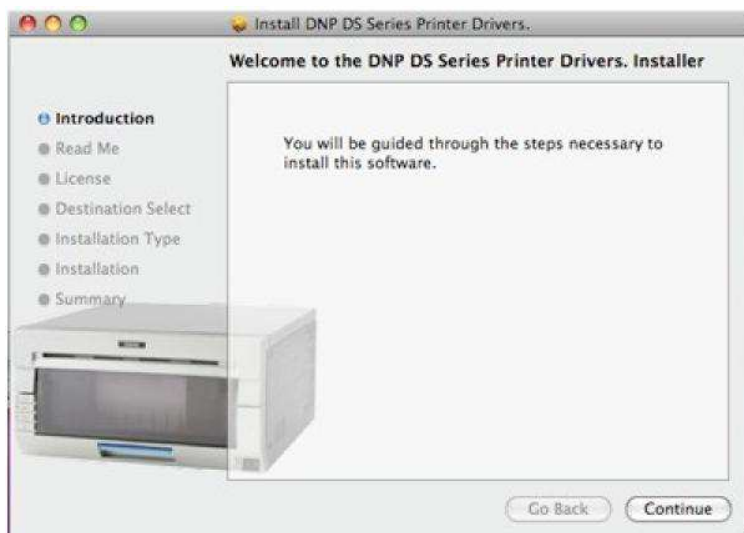
Le pilote d'imprimante pour Mac prend en charge tous les modèles d'imprimante DNP dans un seul pilote (contrairement aux pilotes Windows qui ont un pilote distinct pour chaque modèle d'imprimante.)

3. Rendez-vous à l'emplacement où vous souhaitez télécharger le fichier. Double-cliquez sur le fichier **DNP Install.dmg**.

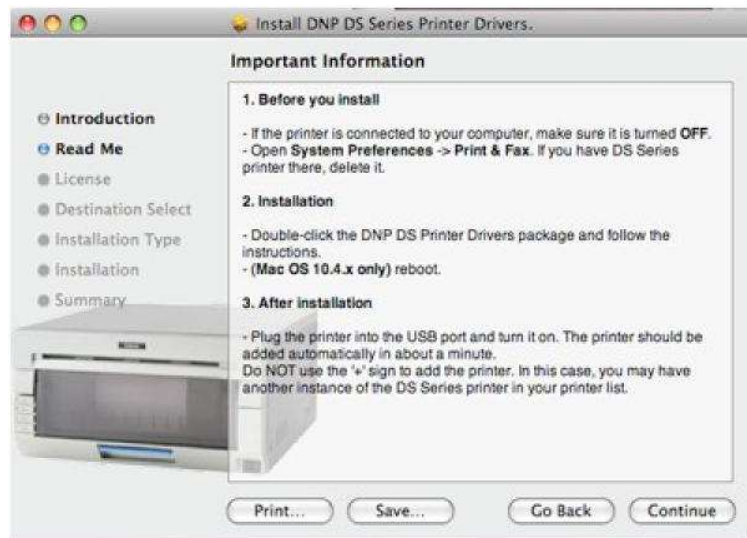
4. Dans la fenêtre suivante, double-cliquez sur l'icône des pilotes d'imprimante DNP DS.



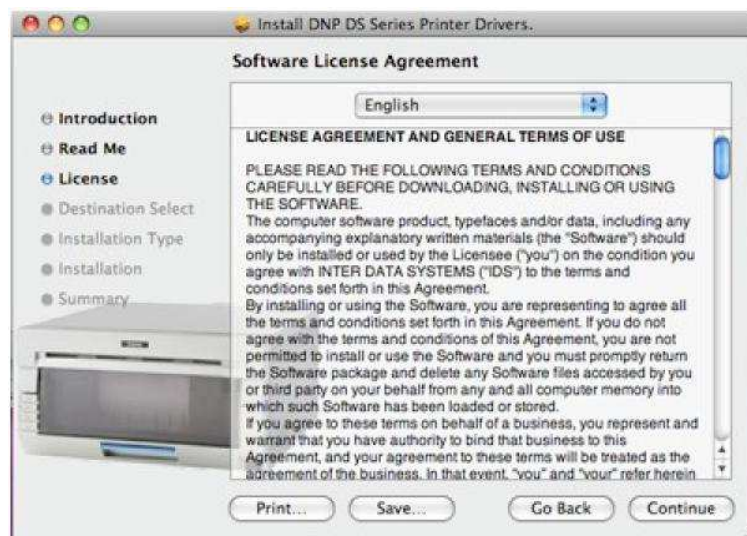
5. Le programme d'installation s'ouvre. Cliquez sur Continue (Continuer) pour commencer.



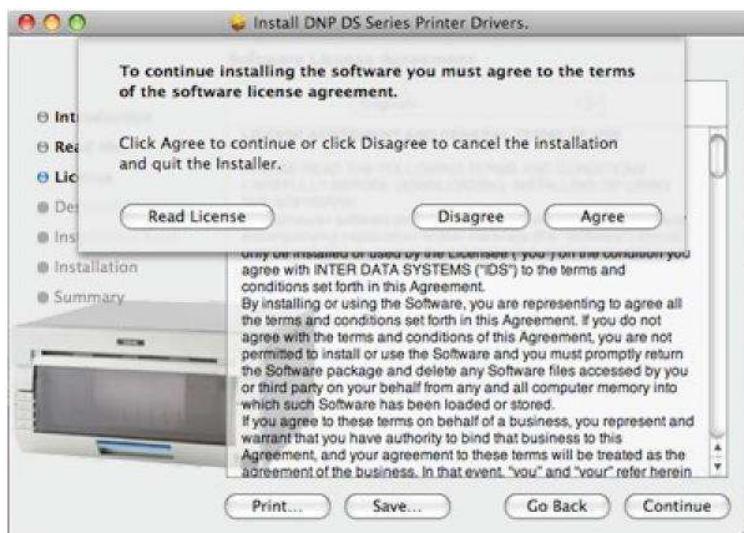
6. Lisez les renseignements importants qui s'affichent à l'écran. Lorsque vous avez terminé, cliquez sur Continue (Continuer).



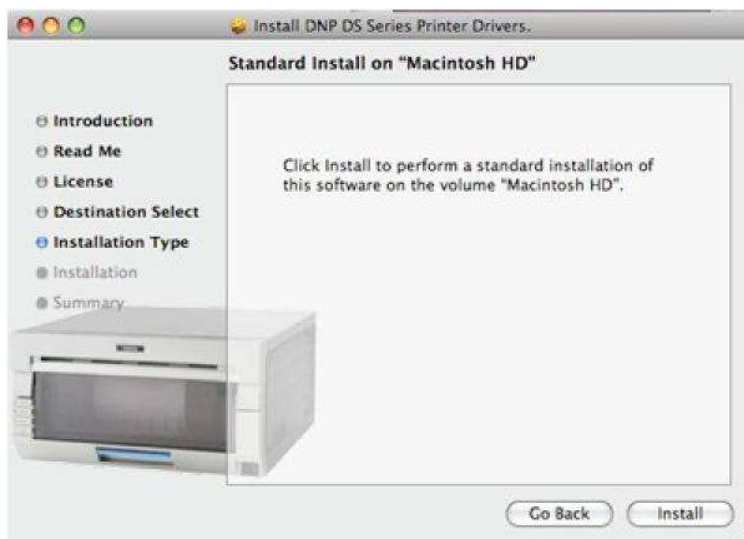
7. Lisez le Contrat de licence d'utilisation de logiciel. Lorsque vous avez terminé, cliquez sur Continue (Continuer).



8. Lorsque vous y êtes invité(e), acceptez les conditions du contrat de licence en cliquant sur Agree (Accepter).



9. Sur l'écran suivant, cliquez sur Install (Installer).



10. Si votre système d'exploitation Mac est protégé par un mot de passe, saisissez votre mot de passe lorsque vous y êtes invité(e). Cliquez sur **OK**.



Le processus d'installation commence.

11. Une fois l'installation terminée, vous recevez le message *Install Succeeded (Installation terminée avec succès)*. Cliquez sur **Close (Fermer)**.



Lors de l'installation de nouveaux pilotes, les profils ICC de DNP sont également installés. Pour modifier les profils ICC, consultez la section « Modification du profil ICC » à la page 35.

Allumage de l'imprimante

1. Si ce n'est pas déjà fait, allumez l'imprimante.
2. Branchez le câble USB de l'imprimante DNP à votre Mac.
3. L'imprimante doit automatiquement être ajoutée comme périphérique en une minute environ.

N'UTILISEZ PAS le signe + pour ajouter l'imprimante. Si un signe + s'affiche, vous avez peut-être déjà une autre instance du pilote d'imprimante sous Mac installée sur votre système. Si tel est le cas, suivez les instructions à l'étape dans « Mise en route » à la page 11 pour supprimer l'imprimante, puis répétez les étapes dans cette procédure.

Désinstallation du pilote

Suivez cette procédure pour désinstaller les pilotes des imprimantes DS/RX sur Mac OS X.

1. Accédez à l'endroit où vous avez téléchargé le fichier **Mac OS-X Driver for DS40/DS80/RX1/DS620/ DS80DX (Pilote Mac OS-X pour DS40/DS80/RX1/DS620/DS80DX)**.

Si vous ne disposez plus du fichier mentionné ci-dessus, suivez les étapes 1 à 4 dans la section « Installation du pilote » à la page 11.

2. Copiez le fichier **Driver Package (Progiciel de pilotes)** et le fichier **Driver Uninstaller (Programme de désinstallation du pilote)** sur votre ordinateur ou un dossier local sur votre Mac.
3. Double-cliquez sur le fichier **DNP Install.dmg**.
4. Dans la fenêtre suivante, double-cliquez sur l'icône du **programme de désinstallation DNP**.
5. Le processus de désinstallation se lance.
6. Naviguez dans toutes les fenêtres consécutives qui s'affichent.

La désinstallation du pilote désinstalle uniquement la version actuelle. Si vous avez plusieurs versions du pilote, vous devez exécuter la désinstallation pour chaque version.

Dépanner l'application

+ Assurez-vous que l'imprimante est connectée avec un câble USB et qu'elle est allumée. Les témoins lumineux sur l'imprimante doivent indiquer l'état « Ready » (Prêt). (Pour obtenir plus de renseignements concernant les témoins d'état, consultez le manuel de l'utilisateur de l'imprimante DS/RX.)

+ Si l'imprimante a bien été ajoutée, mais que vous ne pouvez pas imprimer:

1. Éteignez l'imprimante. Allez dans **System Preferences (Préférences système) > Print & Fax (Imprimante et télécopieur)** et supprimez les imprimantes DS/RX répertoriées.
2. Allumez l'imprimante et attendez qu'elle soit ajoutée comme périphérique.

Si l'imprimante n'est pas automatiquement ajoutée à la liste d'imprimantes, utilisez le signe + dans la boîte de dialogue **System Preferences (Préférences système) > Print & Fax (Imprimante et télécopieur)** pour l'ajouter.

UTILISATION DU PILOTE DE L'IMPRIMANTE SUR MAC POUR OS X

Après avoir installé votre pilote, vous pouvez utiliser les imprimantes DS ou RX pour imprimer depuis votre Mac. Utilisez les procédures de ce chapitre pour découvrir et utiliser toutes les fonctionnalités proposées par le pilote d'imprimante Mac OS X.

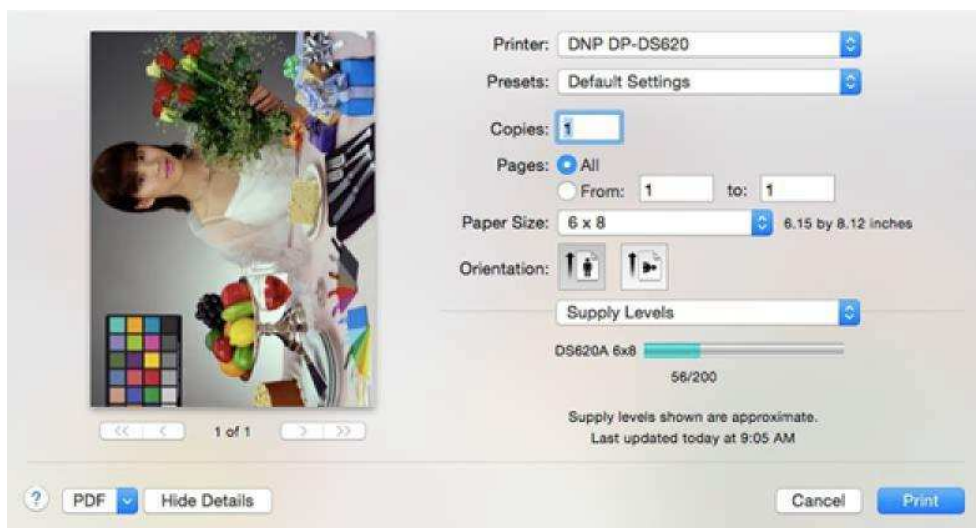
L'écran des options de l'imprimante peut être légèrement différent, selon le programme avec lequel vous imprimez. Les programmes de conception graphique comme *Photoshop* ou *Illustrator* peuvent proposer des paramètres supplémentaires qui ne sont pas compris dans les exemples ci-dessous.

Les panneaux de configuration des imprimantes DS620, DS820, RX1HS et QW410 et des anciennes imprimantes DS40 et DS80 sont identiques, mais ils présentent différents formats de papier pour chaque imprimante. Sélectionnez toujours le format de papier ou stockez un préréglage avec le format de papier approprié. Le Mac OS attribue automatiquement le papier au format Lettre par défaut, qui ne s'imprimera pas sur les imprimantes DNP.

Ouverture de la fenêtre des préférences de l'imprimante

La fenêtre des préférences de l'imprimante vous permet de modifier les paramètres de votre imprimante. Utilisez cette fenêtre pour modifier les préférences de l'imprimante DNP, le cas échéant.

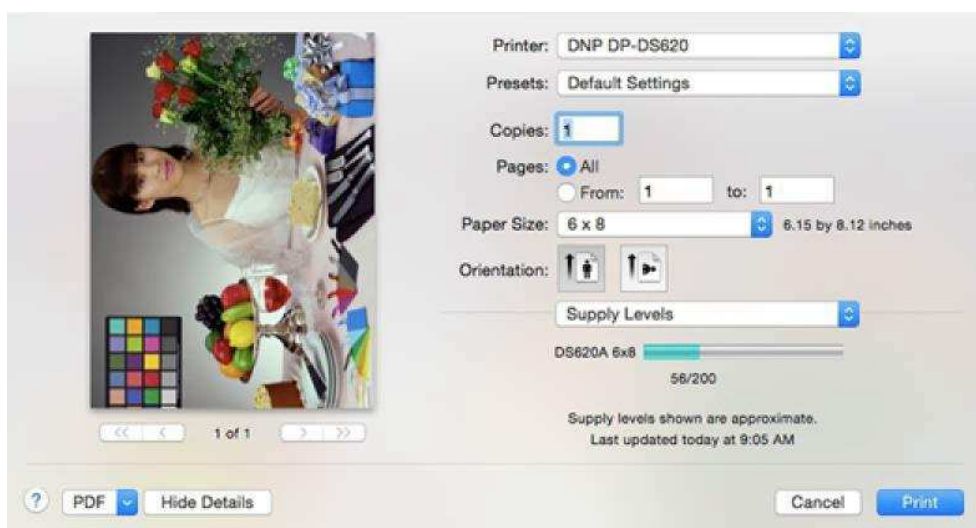
1. Ouvrez une image en utilisant une application logicielle qui ne modifie pas la fenêtre des préférences de l'imprimante. Un exemple de ce type de logiciel est iPhoto.
2. Cliquez sur le bouton **Print (Imprimer)**.
3. La fenêtre des préférences de l'imprimante s'ouvre.



Découverte des options standards de l'imprimante

Les fonctionnalités de l'imprimante DNP se trouvent dans la partie inférieure de la fenêtre des options générales de l'imprimante.

1. La partie supérieure de la fenêtre des options de l'imprimante reste identique pour l'imprimante que vous avez sélectionnée. Dans le cadre de ce manuel, la partie supérieure de la fenêtre est appelée les options standards de l'imprimante.



2. Utilisez le tableau suivant pour identifier les options standards de l'imprimante dans la partie supérieure de la fenêtre.

Option de l'imprimante	Description
Printer (Imprimante)*	Affiche l'imprimante sélectionnée. Vous pouvez utiliser la liste déroulante pour passer d'une imprimante à l'autre.
Presets (Préréglages)	Affiche vos options de préréglages. Ces options sont définies par défaut à moins d'avoir déjà configuré les préréglages sur votre système.
Copies	Affiche le nombre de copies de chaque image dans le travail d'impression.
Duplex (Two-Sided) Setting (Recto verso)++	Option unique de recto verso. Vous permet de passer d'une impression recto à une impression recto verso et vice-versa.
Pages (Pages)	Affiche les pages que vous imprimez. Cette option peut être définie sur toutes les pages ou indiquer certaines plages de pages.
Paper Size (Format de papier)*	Énumère toutes les tailles d'impression disponible pour l'imprimante sélectionnée (1).
Orientation (Orientation)	Permet de passer de l'orientation Paysage à Portrait, et vice-versa.
Printer Settings List (Liste des paramètres de l'imprimante)	Liste déroulante permettant de sélectionner les préférences propres à votre imprimante. Consultez les sections suivantes pour obtenir plus de renseignements.

*La sélection d'une autre imprimante, comme DS80, DS80DX ou RX1, modifie certaines options (format de papier).

++ Disponible uniquement sur les imprimantes recto verso.

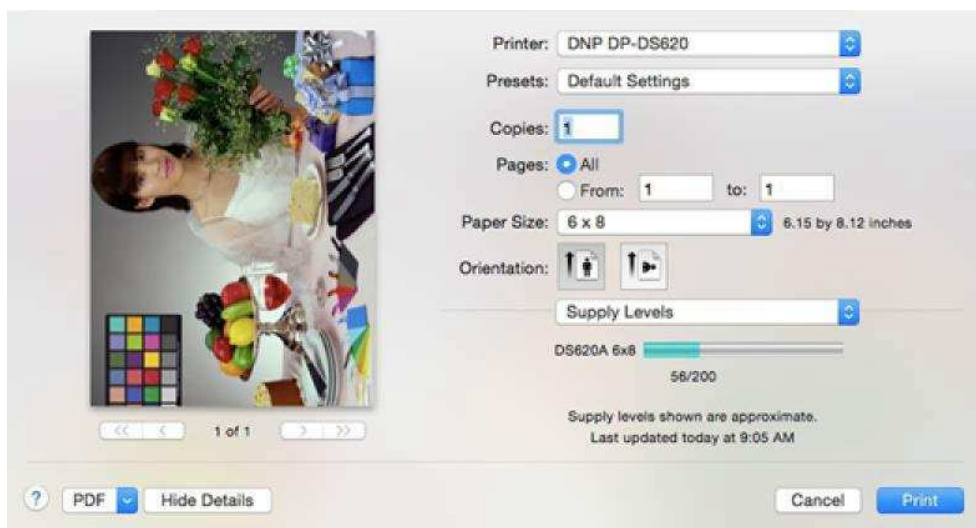
À propos de Paper Size (Format de papier)

Utilisez l'option de format de papier pour définir la taille d'impression de votre travail d'impression. Le système affiche automatiquement les tailles d'impression disponibles pour votre format de papier donné. Si une taille d'impression ne peut pas être trouvée, le système utilise le format de papier par défaut de 216 x 279 mm (8,5" x 11").

Le réglage du format de papier garantit l'impression correcte de votre image.

À propos de l'orientation

Lors de l'impression des images, l'orientation n'est pas toujours aussi simple que prévu. En raison des réglages par défaut lors de l'impression des images, les orientations Portrait ou Paysage peuvent parfois paraître inversées.



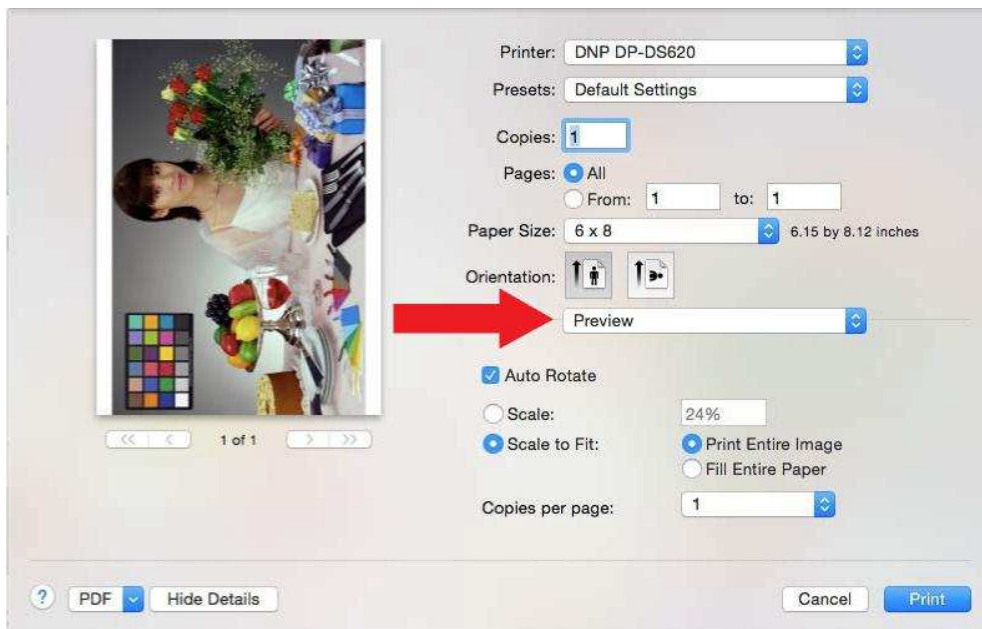
L'orientation de l'image par défaut dépend du papier chargé dans votre imprimante. Le papier de 127 mm (5") et de 203 mm (8") fait automatiquement pivoter les images en mode Portrait alors qu'un papier de 152 mm (6") fait automatiquement pivoter les images en mode Paysage. Ces réglages automatiques permettent d'obtenir la plus grande image possible dans la taille d'impression sélectionnée. Cela peut prêter à confusion lorsqu'on passe à des orientations d'image différentes. L'image EXIF et les métadonnées peuvent également avoir une incidence lors de l'impression.

Pour obtenir de meilleurs résultats, configurez toujours le format de papier en premier, puis configurez ensuite la mise à l'échelle d'une image (grâce au volet d'aperçu). Laissez toujours la rotation automatique sur ON (Marche) (cochée). En effectuant ces actions, votre système ajustera automatiquement votre image dans la bonne orientation pour le papier de votre imprimante et mettra à l'échelle l'image pour l'adapter à la taille de l'impression.

Si vous rencontrez des problèmes avec des orientations incorrectes et que vous avez vérifié la taille de votre impression, la mise à l'échelle et la rotation automatique, utilisez les options de portrait et de paysage pour régler l'orientation de votre image. Cependant, si vous avez correctement configuré les autres opérations de votre imprimante, cette étape ne devrait pas être nécessaire. N'oubliez pas qu'en forçant l'orientation d'une image, celle-ci peut subir d'importants recadrages. Une image est définie selon certaines proportions, et toute modification forcée de l'orientation la recadrera fortement.

Découverte des options d'aperçu avant impression

Les options d'aperçu avant impression s'affichent sous les options standards d'impression lorsque vous configurez le menu déroulant **Printer Settings (Paramètres de l'imprimante)** sur **Preview (Aperçu)**.



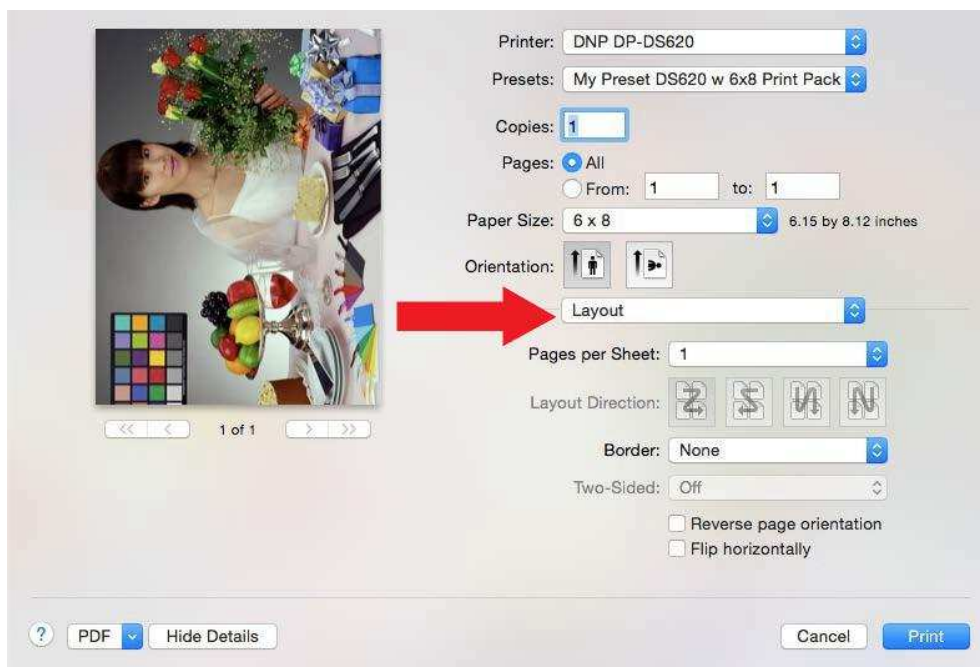
Les options d'aperçu avant impression sont fréquemment utilisées pour configurer les options d'orientation de votre impression (rotation), de mise à l'échelle et de copies. Pour en savoir plus sur les options standards de l'imprimante, consultez la section « Découverte des options standards de l'imprimante » à la page 18.

Option de l'imprimante	Description
Preview Window (Fenêtre d'aperçu)	Vignette s'affichant à gauche de l'écran. Affiche un aperçu de votre image telle qu'elle sera imprimée.
Auto Rotate (Rotation automatique)	Ne changez pas cette option sauf si vous rencontrez un problème avec l'orientation de l'image lors de l'impression. Ce paramètre fait automatiquement pivoter l'image dans l'orientation appropriée lors de l'impression sur du papier photo.
Scale (Mise à l'échelle)	Définit un pourcentage pour la mise à l'échelle d'une image.
Duplex (Two-Sided) Setting (Recto verso)++	Option unique de recto verso. Vous permet de passer d'une impression recto à une impression recto verso et vice-versa.
Scale to Fit (Ajuster)	Redimensionne automatiquement l'image pour imprimer l'intégralité de l'image sur le papier, en laissant des bords blancs, ou pour remplir toute la page (recadrer l'image au centre).
Copies per page (Copies par page)	Définit le nombre de copies pour toutes les images de vos travaux d'impression.

Pour obtenir plus de renseignements sur les paramètres d'aperçu, consultez la documentation de votre Mac.

Découverte des options de mise en page

Les options d'impression de mise en page s'affichent sous les options standards d'impression lorsque vous configurez le menu déroulant **Printer Settings (Paramètres de l'imprimante)** sur **Layout (Mise en page)**.



Les options d'impression de la mise en page sont généralement utilisées pour mettre à jour vos paramètres lors de l'impression de plusieurs images sur la même page. Pour en savoir plus sur les options standards de l'imprimante, consultez la section « Découverte des options standards de l'imprimante » à la page 18.

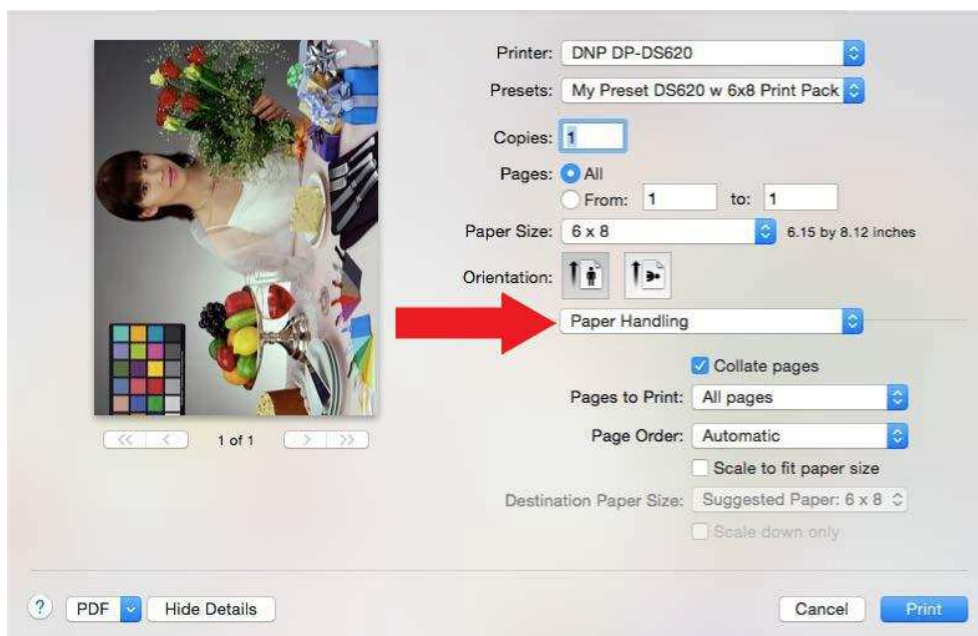
Option de l'imprimante	Description
Preview Window (Fenêtre d'aperçu)	Affiche un aperçu de votre image telle qu'elle sera imprimée.
Pages per Sheet (Pages par feuille)	Modifie le nombre d'images qui seront imprimées par feuille de support.
Layout Directions (Sens de la mise en page)	Sélectionne la manière d'imprimer plusieurs images sur chaque feuille.
Bordure	Option unique de recto verso. Vous permet de passer d'une impression recto à une impression recto verso et vice-versa.
Two Sided (Recto verso)	Option de recto verso seulement. Définit ou supprime les fonctionnalités d'impression recto verso.
Reverse page orientation (Orientation de page inversée)	Imprime les images à l'envers.
Flip horizontally (Retourner horizontalement)	Permet de passer de l'orientation Paysage à Portrait, et vice-versa.

Pour obtenir plus de

concernant les réglages de la mise en page, consultez la documentation de votre Mac.

Découverte des options de gestion du papier

Les options de gestion du papier s'affichent sous les options standards d'impression lorsque vous configurez le menu déroulant **Printer Settings (Paramètres de l'imprimante)** sur **Paper Handling (Gestion du papier)**.



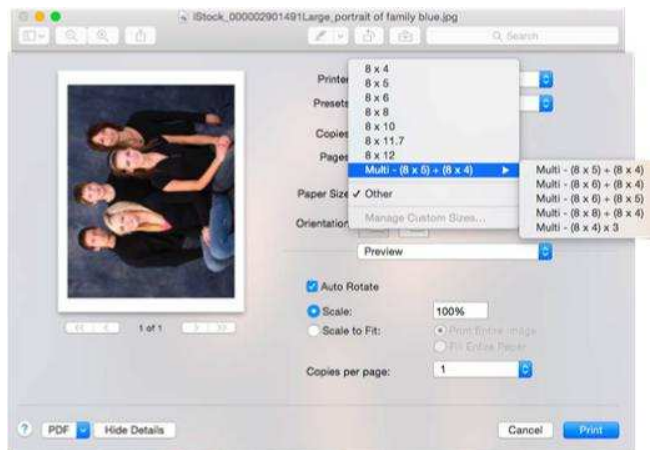
Les options de gestion du papier sont généralement utilisées pour modifier les options d'assemblage, de pages à imprimer et d'autres options courantes de papier/feuille. Pour en savoir plus sur les options standards de l'imprimante, consultez la section « Découverte des options standards de l'imprimante » à la page 18.

Option de l'imprimante	Description
Preview Window (Fenêtre d'aperçu)	Affiche un aperçu de votre image telle qu'elle sera imprimée.
Collate Pages (Assembler les pages)	Imprime les pages assemblées (1,2,3, 1,2,3) ou chronologiquement (1,1, 2,2, 3,3).
Pages to Print (Pages à imprimer)	Sélectionne toutes les pages ou un sous-ensemble de pages à imprimer (impaires, paires, plage de pages spécifiques, etc.).
Page Order (Ordre des pages)	Change l'ordre du travail d'impression.
Scale to fit paper size (Mettre à l'échelle pour le format de papier)	Met l'image à l'échelle pour l'adapter au format de papier sélectionné.
Destination Paper Size (Format du papier de destination)	Affiche le format de papier par défaut de votre imprimante.
Scale down only (Réduction uniquement)	Limite la mise à l'échelle à moins de 100 %.

Pour obtenir plus de renseignements sur les paramètres de gestion du papier, consultez la documentation de votre Mac.

Découverte de la fonctionnalité de découpe multiple de DS80 et DS820

Vous pouvez désormais utiliser la fonctionnalité de découpe multiple avec vos imprimantes DS80 et DS820.

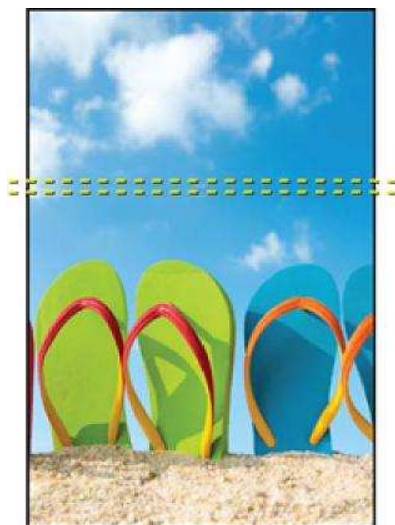


Voici la taille applicable:

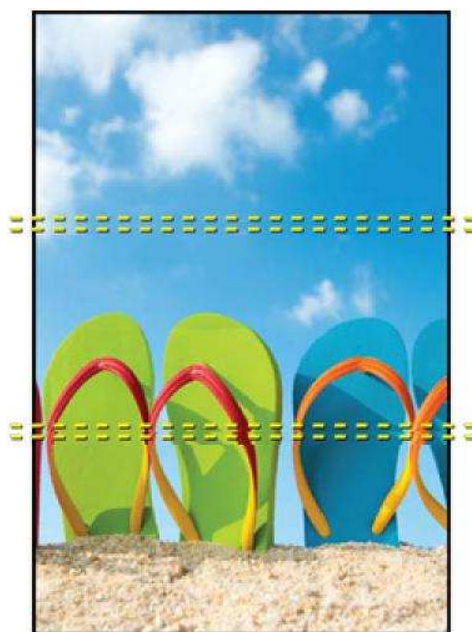
	Media-Size 8x10	Media-Size 8x12
Multi-Cut-Combo		
(8x5)+(8x4)	✓	✓
(8x6)+(8x4)	✓	✓
(8x6)+(8x5)	-	✓
(8x8)+(8x4)	-	✓
(8x4)x3	-	✓

✓ = Multi-Cut-Printing-Possible

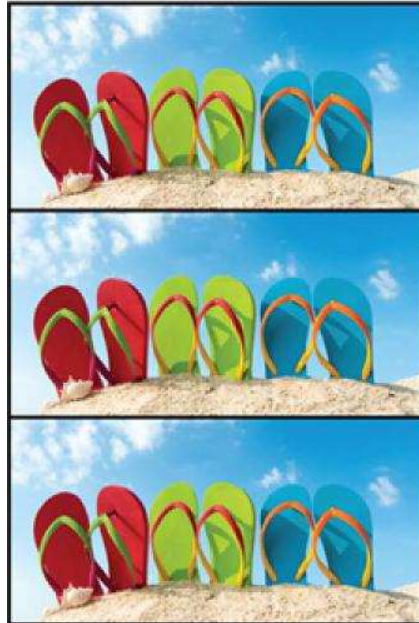
Par exemple, si vous avez installé un support de 8 x 12" dans votre imprimante et que vous sélectionnez **Multi - (8x8) + (8x4)** dans le menu déroulant **Paper Size (Format de papier)**, l'imprimante découpe vos images comme suit:



Pour des découpes multiples de 8 x 10" et 8 x 12", vous devez utiliser une application de retouche photo pour manipuler votre image afin qu'elle remplisse toute la zone de dessin. Par exemple, si vous sélectionnez **Multi - (8 x 4) x 3** dans le menu déroulant **Paper Size (Format de papier)** et que vous NE manipulez PAS votre image pour remplir la zone de dessin, votre image sera coupée comme suit:



Si vous arrangez votre image correctement à l'aide de votre application de retouche photo, elle sera coupée comme suit:



INFORMATIONS:

L'opération de coupe multiple utilise une double coupe entre les panneaux d'image. Cela aidera à éviter le débordement de l'image qui peut se produire d'un panneau au panneau voisin.

Découverte de l'imprimante QW410

L'imprimante QW410 vous permet d'imprimer dans de nombreuses tailles d'impression (consultez la liste ci-dessous). Elle est également équipée d'un dispositif qui permet de réduire l'enroulement du papier.

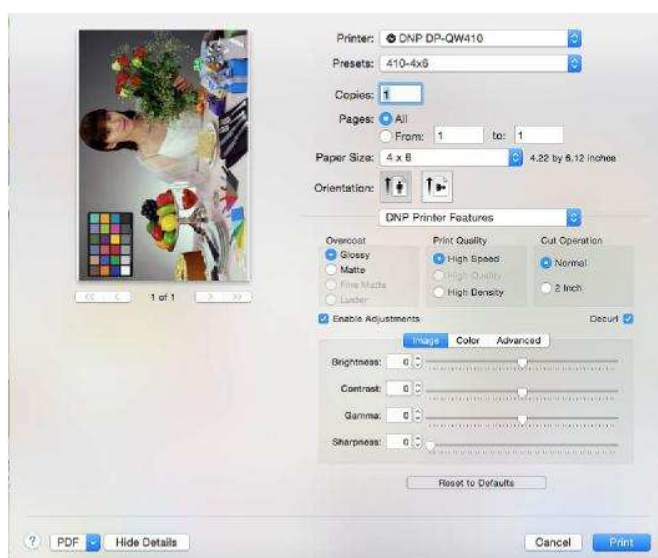
Activation de la fonctionnalité de correction de courbure

1. Depuis l'écran Print Properties (Propriétés d'impression), sélectionnez DNP DP-QW410 dans le menu déroulant Printer (Imprimante).



La fonction de correction de courbure aplatit le papier après son impression, réduisant ainsi la courbure des petits rouleaux de papier. Elle est définie sur Activé par défaut et peut être désactivée en décochant la case.

2. Sélectionnez vos options Presets (Préréglages), Copies (Copies) et Paper Size (Format de papier).
3. Dans la section Cut Operation (Opération de découpe), cochez la case Decurl (Corriger la courbure).



4. Configurez les propriétés Image et Color (Couleur), au besoin.

5. Cliquez sur le bouton **Print (Imprimer)**.

Mode Coupe de 5 cm (2")

La fonction de coupe de 5 cm (2") de l'imprimante QW410 diffère des imprimantes DS en raison de l'orientation du papier de l'imprimante. La QW410 imprime le long de l'axe long.

En conséquence, la coupe de 2 pouces pour le support 4x6" d'un QW410 se traduira par trois bandes de 2x3" et lors de l'utilisation du support 4x5x8", se traduira par quatre bandes 2x4x5". La mise en page de l'image doit être effectuée par le logiciel d'application lors de l'utilisation de la fonction de coupe de 2 pouces.

Conseil technique: pour obtenir des bandes photo traditionnelles de 2x6" avec la QW410 (par exemple, opérations de photomaton), utilisez le consommable perforés DNP 4x6".

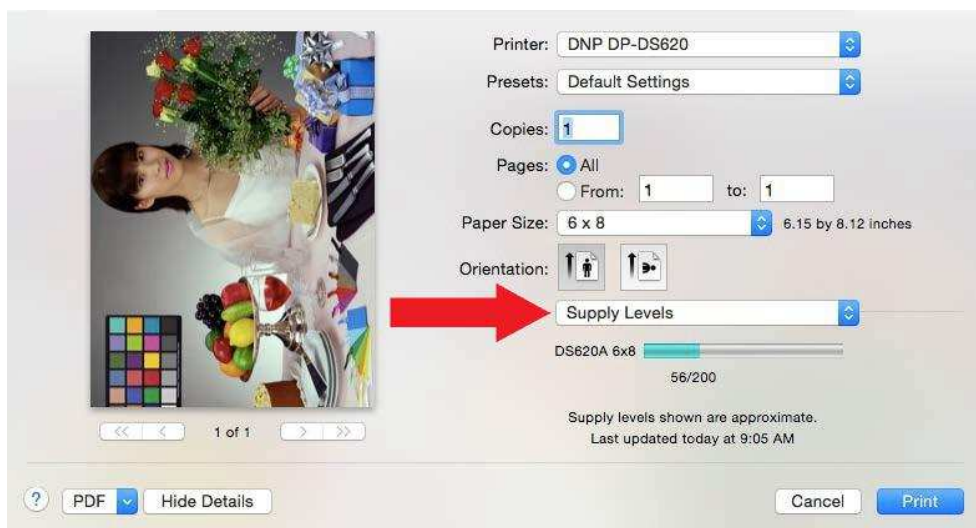
Tailles d'impression de la QW410

Vous pouvez imprimer vos images dans les formats suivants:

- 4x3"
- 4x4"
- 4x4,5"
- 4x6"
- 4,5x3"
- 4,5x4"
- 4,5x4,5"
- 4,5x6"
- 4,5x8"

Découverte des options de niveaux de fournitures

Modifiez le menu déroulant **Printer Settings (Paramètres de l'imprimante)** sur **Supply Levels (Niveaux de fournitures)** pour vérifier la quantité de ruban restante pour l'imprimante sélectionnée. L'indication du niveau de fournitures indiquera également le type de support PP ou SD, le cas échéant.



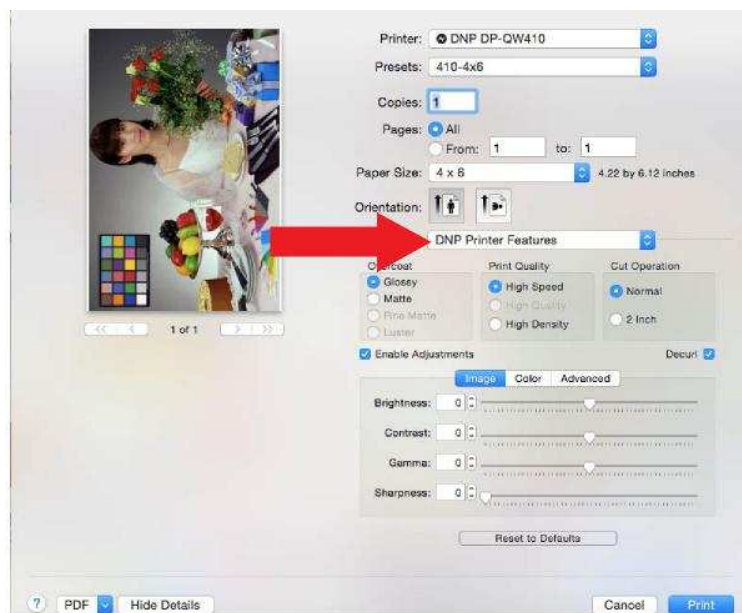
Pour en savoir plus sur les options standards de l'imprimante, consultez la section « Découverte des options standards de l'imprimante » à la page 18.

Option de l'imprimante	Description
Preview Window (Fenêtre d'aperçu)	Affiche un aperçu de votre image telle qu'elle sera imprimée.
Image Remaining (Images restantes)	Affiche le nombre d'images restantes.

Pour obtenir plus de renseignements sur les options de niveaux de fournitures, consultez la documentation utilisateur de votre Mac.

Ouverture des options de l'imprimante DNP

1. Ouvrez la fenêtre d'options de l'imprimante si vous ne l'avez pas encore fait.
2. Depuis le menu déroulant Printer Settings (Paramètres de l'imprimante), sélectionnez l'option DNP Printer Features (Fonctions de l'imprimante DNP). Ceci permet d'ouvrir les panneaux de fonctions de l'imprimante DNP.
3. Un clic sur les boutons Image, Color, ou Advanced (Image, Couleur ou Avancé) vous permet de basculer entre les panneaux Image, Color ou Advanced (Image, Couleur ou Avancé).
4. Utilisez les procédures suivantes pour en savoir davantage sur chaque panneau d'option.

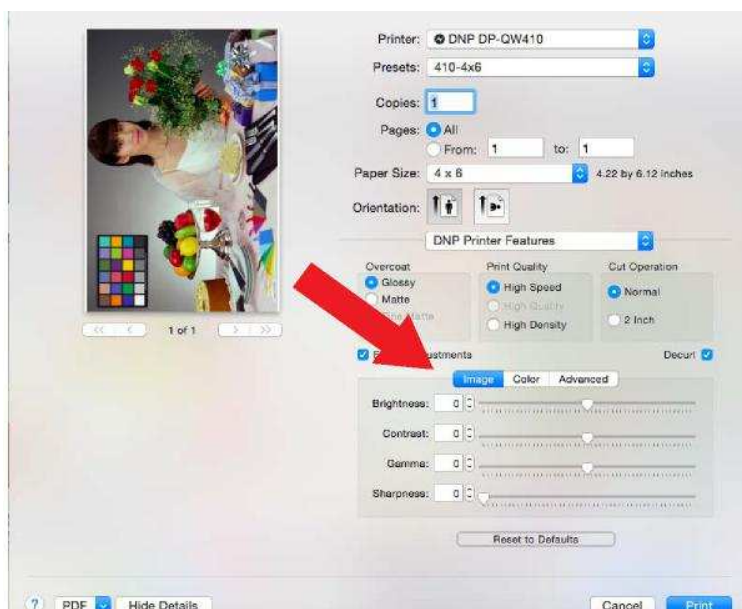


Le bouton PRINT (IMPRIMER) peut être obscurci par la barre d'icônes DOCK. Si cela se produit, vous pouvez soit: revenir à un autre onglet de la fenêtre d'impression tel que l'aperçu, soit déplacer le DOCK sur le côté pour l'affichage à l'écran, soit déplacer la fenêtre d'impression sur le côté.

Modification des paramètres de l'image

Utilisez le tableau ci-dessous pour connaître les paramètres disponibles dans le panneau d'image des fonctions de l'imprimante DNP.

1. Veillez à ce que le bouton **Images** soit en surbrillance pour visualiser les options du panneau d'image.



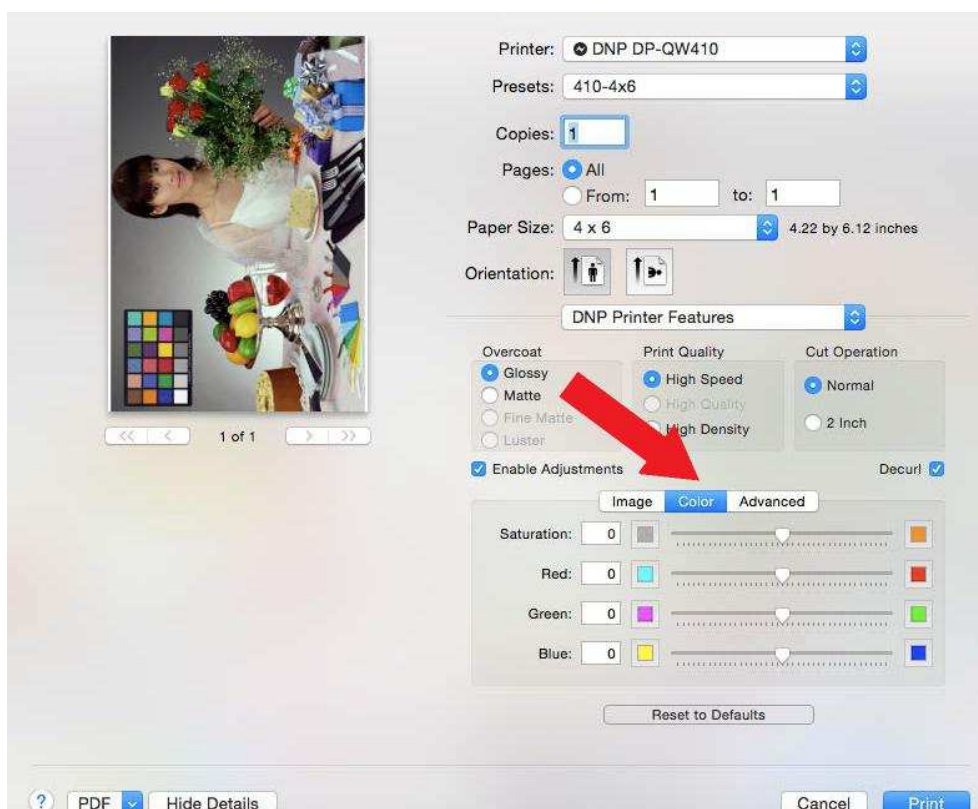
Pour en savoir plus sur les options standards de l'imprimante, consultez la section « Découverte des options standards de l'imprimante » à la page 18.

Option de l'imprimante	Description
Preview Window (Fenêtre d'aperçu)	Affiche un aperçu de votre image telle qu'elle sera imprimée.
Overcoat type: Glossy/Matte (Type de finition : brillant/mat)	Permet de passer entre la finition brillante et la finition mate.
Print Quality (Qualité d'impression)	Permet de basculer entre impressions à haute vitesse et impressions haute qualité.
Cut operation (Opération de découpe)*	Permet de passer de l'alimentation en feuilles de découpe à l'alimentation en papier rouleau (imprimante recto verso). Permet également d'effectuer des coupures de 5,1 cm (2") sur les imprimantes prenant cette option en charge.
Brightness (Luminosité)	Règle la luminosité de l'image.
Contrast (Contraste)	Règle le contraste de l'image.
Gamma (Gamma)	Règle les paramètres gamma.
Sharpness (Netteté)	Règle les paramètres de netteté de l'image.
Overcoat Duplex Setting (Finition recto verso)++	Option unique de recto verso. Applique une finition brillante ou mate aux impressions en recto verso.
Enable Adjustments (Autoriser les réglages)	Autorise les réglages du panneau d'image.

*La sélection d'une autre imprimante, comme DS80, DS80D ou RX1, modifie certaines options (format de papier). ++Disponible uniquement sur les imprimantes recto verso.

Modification des paramètres de couleur

Utilisez le panneau **Color (Couleur)** des fonctions de l'imprimante DNP pour modifier les attributs de couleur de vos images. Les modifications que vous apportez sont appliquées à toutes les images imprimées au cours de cette session d'impression. Les modifications sont enregistrées entre les différentes sessions et peuvent être changées à tout moment.



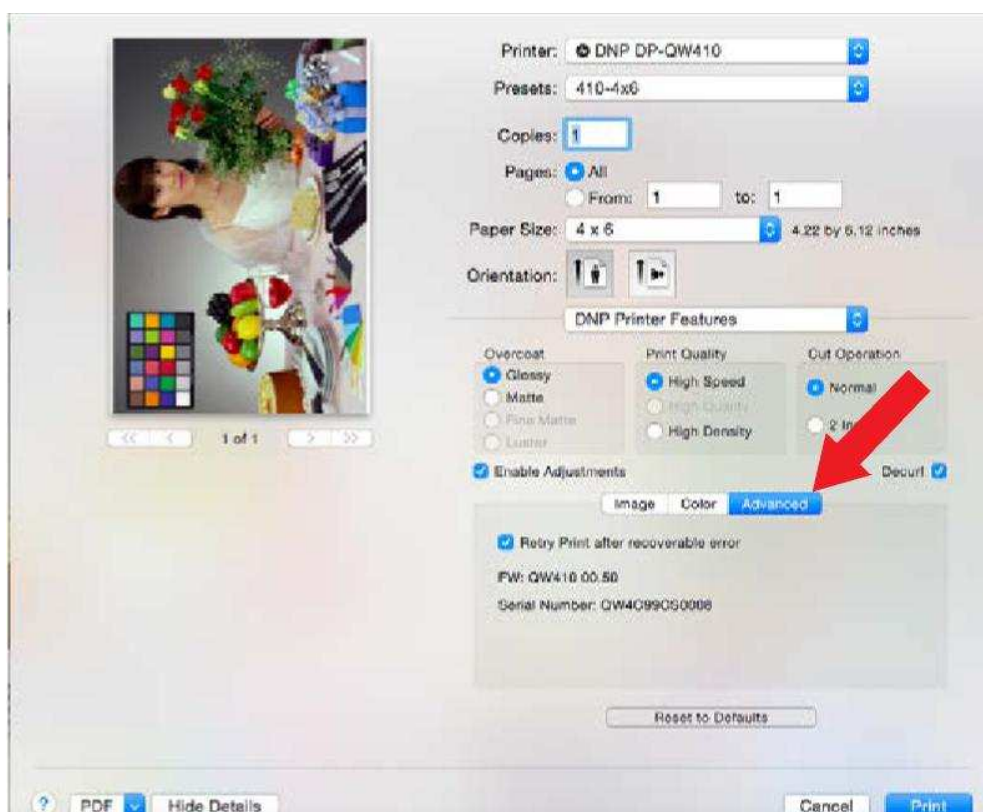
Pour en savoir plus sur les options standards de l'imprimante, consultez la section « Découverte des options standards de l'imprimante » à la page 18.

Option de l'imprimante	Description
Preview Window (Fenêtre d'aperçu)	Affiche un aperçu de votre image telle qu'elle sera imprimée. Elle est utilisée uniquement pour le dimensionnement; la fenêtre d'aperçu ne peut pas afficher les changements de couleur effectués dans la fenêtre d'impression.
Overcoat type: Glossy/Matte (Type de finition : brillant/mat)	Permet de passer entre la finition brillante et la finition mate.
Print Quality (Qualité d'impression)	Ne modifiez pas cette option. Imprime l'image à 300 x 300 PPP.
Cut operation (Opération de découpe)*	Permet de passer de l'alimentation en feuilles de découpe à l'alimentation en papier rouleau (imprimante recto verso). Permet également d'effectuer des coupes de 5,1 cm (2 po) sur les imprimantes prenant cette option en charge.
Enable Adjustments (Autoriser les réglages)	Permet aux modifications du panneau d'image d'être effectuées par l'imprimante à l'aide des commandes de la fenêtre d'impression.
Overcoat Duplex Setting (Finition recto verso)++	Option unique de recto verso. Applique une finition brillante ou mate aux impressions en recto verso.
Saturation levels (Niveaux de saturation)	Ajuste les niveaux de saturation de l'image.
Color Controls (Red/Green/Blue) [Contrôle des couleurs (rouge/vert/bleu)]	Ajuste les paramètres de couleurs pour toutes les images que vous imprimez.

*Si vous choisissez une autre imprimante, comme la DS40, certaines options sont modifiées (taille du papier, recto verso). ++Disponible uniquement sur les imprimantes recto verso

Utilisation des paramètres Advanced (Avancés)

En cliquant sur le bouton **Advanced (Avancé)**, vous pouvez activer une fonction de réimpression de la dernière photo si le support venait à manquer en cours d'impression. (Disponible uniquement avec la version du micrologiciel « Firmware » 1.30 ou ultérieure de l'imprimante.) Vous pouvez également afficher la version du micrologiciel (Firmware) du pilote de l'imprimante.



Pour en savoir plus sur les options standards de l'imprimante, consultez la section « Découverte des options standards de l'imprimante » à la page 18.

Option de l'imprimante	Description
Preview Window (Fenêtre d'aperçu)	Affiche un aperçu de votre image telle qu'elle sera imprimée.
Overcoat type: Glossy/Matte (Type de finition : brillant/mat)	Permet de passer entre la finition brillante et la finition mate.
Print Quality (Qualité d'impression)	Ne modifiez pas cette option. Imprime l'image à 300 x 300 PPP.
Cut operation (Opération de découpe)*	Permet de passer de l'alimentation en feuilles de découpe à l'alimentation en papier rouleau (imprimante recto verso). Permet également d'effectuer des coupes de 5,1 cm (2") sur les imprimantes prenant cette option en charge.
Enable Adjustments (Autoriser les réglages)	Autorise les réglages du panneau d'image.
Overcoat Duplex Setting (Finition recto verso)++	Option unique de recto verso. Applique une finition brillante ou mate aux impressions en recto verso.
Retry printing after recoverable error (Nouvelle tentative d'impression après erreur récupérable)	Réimprime les images encore présentes dans la mémoire tampon de l'imprimante si celle-ci se met dans un état d'erreur.
Firmware version (Version du micrologiciel)	Affiche la version du micrologiciel.

*Si vous choisissez une autre imprimante, comme la DS40, certaines options sont modifiées (taille du papier, recto verso). ++Disponible uniquement sur les imprimantes recto verso

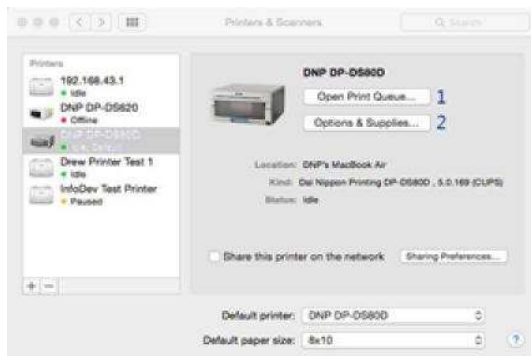
À propos de Retry Printing (Nouvelle tentative d'impression)

La fonction Retry Printing (Nouvelle tentative d'impression) vous permet de réimprimer les images encore présentes dans la mémoire tampon de l'imprimante si celle-ci se met dans un état d'erreur. Bien que les erreurs ne puissent pas toutes déclencher une réimpression, si l'état d'erreur est considéré comme récupérable, la mémoire tampon de l'imprimante est réimprimée lorsque l'imprimante revient en mode prêt. Si la fonction n'est pas activée, la mémoire tampon de l'imprimante est effacée lorsqu'une erreur se produit. Utilisez le tableau ci-dessous pour passer en revue les renseignements supplémentaires concernant les conditions d'erreur.

Erreur d'imprimante	Si Retry Printing (Nouvelle tentative d'impression) est désactivée	Si Retry Printing (Nouvelle tentative d'impression) est activée
Fin de papier	Les images dans la mémoire tampon de l'imprimante ne sont pas réimprimées.	Les images dans la mémoire tampon de l'imprimante sont réimprimées une fois que la condition d'erreur est effacée.
Fin de ruban		
Capot ouvert		
Bourrage papier		
Erreur ruban		
Erreur de définition papier	Cette erreur nécessite la réinitialisation de l'imprimante, ce qui efface la mémoire tampon de l'imprimante. Les images doivent être renvoyées vers l'imprimante.	Cette erreur nécessite la réinitialisation de l'imprimante, ce qui efface la mémoire tampon de l'imprimante. Les images doivent être renvoyées vers l'imprimante.
Erreur de boîte à rebut		
Erreur de données		
Erreur tension de la tête		
Erreur position de la		
Arrêt du ventilateur		
Erreur de massicot		
Température de la tête anormale		
Température du support		
Erreur de tension du ruban		
Erreur de module RFID		
Température du moteur anormale		
Erreur système		

Affichage des préférences d'imprimante et de scanner

Si vous consultez les propriétés de l'imprimante, utilisez les options ci-dessous.

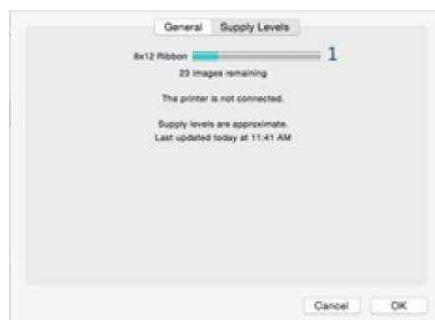


Numéro

Description

- | Numéro | Description |
|--------|---|
| 1 | Ouvre la file d'attente d'impression. |
| 2 | Ouvre une nouvelle fenêtre contenant des données sur le niveau de fourniture et sur la version du pilote. |

1. Le bouton **Options & Supplies (Options et fournitures)** permet d'ouvrir la fenêtre de préférences de l'imprimante.



2. Vous pouvez utiliser le panneau **Supply Levels (Niveaux de fournitures)** pour visualiser la quantité approximative de ruban restant.
3. Utilisez le panneau **General (Généralités)** pour visualiser la version actuelle du micrologiciel (Firmware).

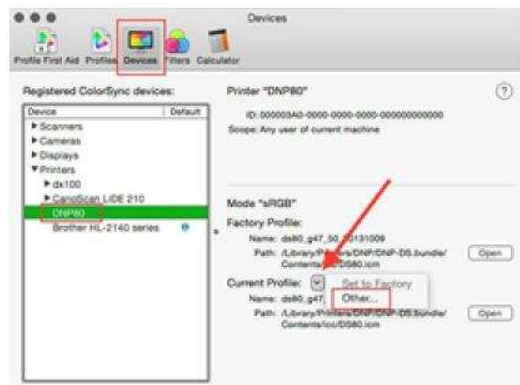
Modification des paramètres par défaut de l'imprimante

Si vous souhaitez modifier un des paramètres par défaut de l'imprimante, tel que la taille d'impression par défaut [4 x 6" ou découpes de 508 mm (2")], la finition d'impression par défaut (mat/brillant) ou un de vos paramètres de couleur, vous devez le faire à l'aide de l'application *CUPS ou Common UNIX Printer Service*. *CUPS* est une application Web qui simplifie l'interface de gestion de l'imprimante. *CUPS* fait partie intégrante d'OS X. Pour de plus amples renseignements au sujet de la modification des paramètres par défaut de l'imprimante, veuillez consulter la documentation utilisateur de votre Mac ou le site Web d'assistance Apple.

Modification du profil ICC

Utilisez la procédure suivante pour modifier le profil ICC attribué à votre imprimante.

1. Dans le Finder, sélectionnez Applications, puis Utilities (Utilitaires).
2. Sélectionnez ColorSync Utility (Utilitaire ColorSync).
3. Cliquez sur l'en-tête Devices (Périphériques).
4. Sélectionnez l'imprimante DNP pour laquelle vous souhaitez modifier le profil ICC.
5. Dans le menu déroulant Current Profile (Profil actuel), sélectionnez Other (Autre).



6. Sélectionnez le fichier ICM souhaité. Les profils ICC facultatifs sont stockés dans des dossiers répertoriés par nom de modèle d'impression. Sélectionnez un profil pour l'imprimante que vous utilisez.
7. Cliquez sur Open (Ouvrir).
8. Le nouveau profil ICC s'affiche désormais.

Tailles d'impression prises en charge

Utilisez le tableau suivant pour voir les formats d'impression disponibles pour chaque imprimante et chaque type de support. Le pilote de l'imprimante sur Mac pour OS X affiche les formats d'impression disponibles uniquement pour les supports chargés. Autrement dit, pour une imprimante 15 cm (6") avec un support chargé de 10 x 15 cm (4 x 6"), seuls les formats 10 x 15 cm (4 x 6") et 9 x 12 cm (3,5 x 5") sont affichés.

S	M	ST	M
Découpe unique	Découpe multiple	Découpe unique, rognage requis	Découpe multiple, rognage requis

	DS620A			DS40			RX1-HS				QW410	
	Media Size			Media Size			Media Size			Print Size	Media Size	
Print Size	4x6	5x7	6x8	4x6	5x7	6x8	4x6	5x7	6x8	Print Size	4x6	4.5x8
2" cuts*	2	-	4	2	-	4	2	-	4	2" cuts*	3	4
3.5x5	ST	M	MT	ST	M	ST	ST	M	ST	4x3	M	MT
4x6	S	-	M	S	-	M	S	-	S	4x4	S	MT
5x5	-	S	ST	-	-	-	-	-	ST	4x4.5	S	ST
5x7	-	S	ST	-	S	ST	-	S	ST	4x6	S	ST
6x6	-	-	S	-	-	S	-	-	S	4.5x3	-	M
6x8	-	-	S	-	-	S	-	-	S	4.5x4	-	M
										4.5x4.5	-	S
										4.5x6	-	S
										4.5x8	-	S

Tableau des tailles d'impression pour les imprimantes 6" : DS40, DS620, RX1HS et également 4,5" QW410. Les tailles de support d'impression peuvent ne pas être disponibles dans toutes les régions de vente.

Remarque sur le fond perdu: les imprimantes DNP peuvent imprimer des images à fond perdu sur la page (pas de bordures). Pour imprimer des images à fond perdu, l'image doit être correctement dimensionnée ou la fonction Mettre à l'échelle pour remplir tout le papier est utilisée dans la fenêtre d'impression.

La fonction Remplir tout le papier effectuera un recadrage central. À utiliser lorsque le format de l'image est différent de la taille d'impression.

Tableau des fonctions de format d'impression et de support d'impression

S = Une seule image s'imprime sur la page, par ex. Image de 4 x 6" imprimée sur un panneau de page ou une toile de 4 x 6".

M = Plusieurs images peuvent être imprimées sur la même toile de page et l'imprimante les découpe. par exemple. deux images 4x6" peuvent être imprimées sur un panneau de page de support 6x8" et l'imprimante coupe automatiquement à la taille, l'utilisateur sélectionne Copies 2.

ST = Une seule image s'imprime sur la page, et elle doit être réduite à la taille. par exemple. une image 5x7" est imprimée sur une toile de page 6x8", laissant une bordure blanche à découper manuellement.

MT = Plusieurs images peuvent être imprimées sur la même page et doivent être coupées à la taille. par exemple. deux images 4 x 4" peuvent être imprimées sur une page 4,5 x 8" en laissant des bordures blanches à découper manuellement.

* **Le mode de coupe 2 pouces** est activé via la case à cocher de l'onglet Fonctions d'imprimante DNP de la fenêtre d'impression Mac. Lorsqu'elle est utilisée, l'opération de coupe de 2" divise le canevas de l'image à des intervalles de 2", par ex. deux bandes photo 2x6" lors de l'utilisation d'un support 4x6". Le QW410 imprime sur le grand axe, les bandes photo sont (2x4") x3 en utilisant un support 4x6. La bande par page est indiquée dans le tableau ci-dessus. Un programme d'imagerie doit effectuer les mises en page d'image nécessaires avant d'imprimer via le pilote.

Remarque : Utilisez l'option "Copies" dans la fenêtre d'impression pour imprimer plusieurs pages de l'image. L'utilisation de l'option "Copies par page" dans la fenêtre d'impression entraînera plusieurs images sur chaque feuille coupée.

S	M	ST	M
Découpe unique	Découpe multiple	Découpe unique, rognage requis	Découpe multiple, rognage requis

	DS820A		DS80	
	Media Size		Media Size	
Print Size	8x10	8x12	8x10	8x12
8x4	M	M	M	M
8x5	M	M	M	M
8x6	S	M	S	M
8x7	S	S		
8x8	S	S	S	S
8x9	S	S		
8x10	S	S	S	S
8x11.7 *		S		S
8x12		S		S

DS80DX	
Media Size Roll	
8x10	8x12
M	M
M	M
S	M
S	S
S	S
	S
	S
Single Sided Roll Paper	

DS80DX		
Media Size Cut Sheet		
8x10	8x12	Print Size
M	M	8x4
M	M	8x5
S	M	8x6
		8x7
S	S	8x8
		8x9
S	S	8x10
		8x10.5
	S	8x10.75
	S	8x11.7 *
	S	8x12
Double Sided Paper		

* DS80 8x11.7" se rapproche étroitement du format de page A4.

Les tailles de support d'impression peuvent ne pas être disponibles dans toutes les régions de vente.

S	M	ST	M
Découpe unique	Découpe multiple	Découpe unique, rognage requis	Découpe multiple, rognage requis

	DS80/DS80DX		DS820A	
	Media Size		Media Size	
Print Size	8x10	8x12	8x10	8x12
(8x4) + (8x4)"	M	M	M	M
(8x5) + (8x5)"	M	M	M	M
(8x6) + (8x6)"	-	M	-	M
(8x5) + (8x4)"	M	M	M	M
(8x6) + (8x4)"	M	M	M	M
(8x6) + (8x5)"	-	M	-	M
(8x8) + (8x4)"	-	M	-	M
(8x4)" x3	-	M	-	M

* DS80D Roll Paper

REMARQUE : Un logiciel de retouche photo doit effectuer les dispositions d'image nécessaires pour la multi-coupe combinée avant d'imprimer l'image via le pilote.

Taille d'impression et d'image

Les imprimantes DNP Photo ont une zone d'impression plus grande que la taille du papier. Les tailles de pixel de la zone d'impression ou de la taille du cadre sont répertoriées ci-dessous. Celles-ci diffèrent légèrement d'un modèle d'imprimante à l'autre. La fonction de redimensionnement automatique (mise à l'échelle) de l'imprimante s'ajuste aux tailles d'image qui ne sont pas exactes en termes de taille ou de rapport d'aspect.

La zone d'impression des imprimantes DNP Photo a une zone de débordement du cadre d'impression qui s'étend au-delà des bords de la taille du papier. Cela permet une impression bord à bord sans aucun bord blanc sur l'impression, mais avec la perte d'un tout petit peu des bords de l'image dans la zone de débordement. Cette zone de débordement est généralement de 1,5 mm de haut en bas et de 2,5 mm d'un côté à l'autre.

Lors de l'utilisation d'une opération de coupe ou de coupe multiple de 2", la coupe ou la double coupe coupe un morceau de papier entre les sections d'image. Cela évite le débordement de l'image d'une section d'image à l'autre sur la page coupée. L'exception est l'imprimante QW410 qui utilise une coupe unique lors de l'utilisation de coupes de 2" ou de tailles de mode d'impression multi-images.

DS620 Taille d'impression et d'image

La section suivante indique les tailles d'image et le nombre de points générés par le paramètre de format de papier du pilote.

Print Size	Image Canvas Size (width x height)		Number of Image Dots (width x height)	
	(inch)	(mm)	High Speed (300x300 dpi)	High Quality (300x600 dpi)
(5x3.5)	5.16" x 3.63"	131.1 x 92.1	1548 x 1088	1548 x 2176
(5x5)	5.16" x 5.13"	131.1 x 130.4	1548 x 1540	1548 x 3080
(5x7)	5.16" x 7.13"	131.1 x 181.0	1548 x 2138	1548 x 4276
(6x4)	6.15" x 4.13"	156.1 x 105.0	1844 x 1240	1844 x 2480
(6x4.5)	6.15" x 4.62"	156.1 x 117.3	1844 x 1386	1844 x 2772
(6x6)	6.15" x 6.12"	156.1 x 155.4	1844 x 1836	1844 x 3672
(6x8)	6.15" x 8.12"	156.1 x 206.2	1844 x 2436	1844 x 4872

*1 : Convertir au format 300 x 600 ppp dans le pilote, puis envoyer à l'imprimante.

Remarque : les points d'image indiquent la taille totale de la toile, y compris la zone de débordement.

Les tailles de support d'impression peuvent ne pas être disponibles dans toutes les régions de vente.

DS820 Taille d'impression et d'image

La section suivante indique les tailles d'image et le nombre de points générés par le paramètre de format de papier du pilote.

Print Size	Image Canvas Size (width x height)		Number of Image Dots	
	(inch)	(mm)	High Speed (300x300 dpi)	High Quality (300x600 dpi)
(8 x 4)	8.16" x 4.12"	207.3 x 104.6	2448 x 1236	2448 x 2472
(8 x 5)	8.16" x 5.12"	207.3 x 130.0	2448 x 1536	2448 x 3072
(8 x 6)	8.16" x 6.12"	207.3 x 155.4	2448 x 1836	2448 x 3672
(8 x 7)	8.16" x 7.13"	207.3 x 181.0	2448 x 2136	2448 x 4272
(8 x 8)	8.16" x 8.12"	207.3 x 206.2	2448 x 2436	2448 x 4872
(8 x 9)	8.16" x 9.13"	207.3 x 232.0	2448 x 2736	2448 x 5472
(8 x 10)	8.16" x 10.12"	207.3 x 257.0	2448 x 3036	2448 x 6072
(8 x 11.7) (A4)	8.16" x 11.81"	207.3 x 300.0	2448 x 3544	2448 x 7088
(8 x 12)	8.16" x 12.12"	207.3 x 307.8	2448 x 3636	2448 x 7272

*1 : Convertir au format 300 x 600 ppp dans le pilote, puis envoyer à l'imprimante.

* DS80 8x11.7" se rapproche étroitement du format de page A4.

Remarque : les points d'image indiquent la taille totale du cadre, y compris la zone de débordement.

DSRX1 Taille d'impression et d'image

La section suivante indique les tailles d'image et le nombre de points générés par le paramètre de format de papier du pilote.

Print Size	Image Canvas Size (width x height)		Number of Image Dots (width x height)	
	(inch)	(mm)	High Speed (300x300 dpi)	High Quality (300 x 600 dpi)
(5x3.5)	5.16" x 3.63"	131.1 x 92.1	1548 x 1088	1548 x 2176
(5x5)	5.16" x 5.13"	131.1 x 130.4	1548 x 1540	1548 x 3080
(5x7)	5.16" x 7.13"	131.1 x 181.0	1548 x 2138	1548 x 4276
(6x4)	6.15" x 4.13"	156.1 x 105.0	1844 x 1240	1844 x 2480
(6x6)	6.15" x 6.12"	156.1 x 155.4	1844 x 1836	1844 x 3672
(6x8)	6.15" x 8.12"	156.1 x 206.2	1844 x 2436	1844 x 4872

Remarque : les points d'image indiquent la taille totale cadre, y compris la zone de débordement.

QW410 Taille d'impression et d'image

La section suivante indique les tailles d'image et le nombre de points générés par le paramètre de format de papier du pilote.

Print Size	Image Canvas Size (width x height)		Number of Image Dots (width x height)
	(inch)	(mm)	High Speed (300x300 dpi)
(4x3)	4.22" x 3.12"	107.2 x 79.3	1266 x 936
(4x4)	4.22" x 4.12"	107.2 x 104.7	1266 x 1236
(4x4.5)	4.22" x 4.62"	107.2 x 117.4	1266 x 1386
(4x6)	4.22" x 6.12"	107.2 x 155.5	1266 x 1836
(4.5x3)	4.69" x 3.12"	119.3 x 79.3	1408 x 936
(4.5x4)	4.69" x 4.12"	119.3 x 104.7	1408 x 1236
(4.5x4.5)	4.69" x 4.62"	119.3 x 117.4	1408 x 1386
(4.5x6)	4.69" x 6.12"	119.3 x 155.5	1408 x 1836
(4.5x8)	4.69" x 8.12"	119.3 x 206.3	1408 x 2436

Comprend les tailles d'impression prises en charge par le micrologiciel (Firmware) v1.10 de l'imprimante.

Remarque : les points d'image indiquent la taille totale du cadre, y compris la zone de débordement.

DS40 et DS80 Taille d'impression et d'image

La section suivante indique les tailles d'image et le nombre de points générés par le paramètre de format de papier du pilote.

Model	Print Size	Image Canvas Size (width x height)		Number of Image Dots (width x height)	
		Size (inch)	Print Area (mm)	High Speed (300x300 dpi)	High Quality (300x600 dpi)
DS40	(5x3.5)	5.16" x 3.63"	131.1 x 92.1	1548 x 1088	1548 x 2176
	(5x7)	5.16" x 7.13"	131.1 x 181.0	1548 x 2138	1548 x 4276
	(6x4)	6.15" x 4.13"	156.1 x 105.0	1844 x 1240	1844 x 2480
	(6x6)	6.15" x 6.12"	156.1 x 155.4	1844 x 1836	1844 x 3672
	(6x8)	6.15" x 8.12"	156.1 x 206.2	1844 x 2436	1844 x 4872

Model	Print Size	Image Canvas Size (width x height)		Number of Image Dots (width x height)	
		Size (inch)	Print Area (mm)	High Speed (300x300 dpi)	High Quality (300x600 dpi)
DS80	(8x4)	8.16" x 4.12"	207.3 x 104.6	2448 x 1236	2448 x 2472
	(8x5)	8.16" x 5.12"	207.3 x 130.0	2448 x 1536	2448 x 3072
	(8x6)	8.16" x 6.12"	207.3 x 155.4	2448 x 1836	2448 x 3672
	(8x8)	8.16" x 8.12"	207.3 x 206.0	2448 x 2436	2448 x 4872
	(8x10)	8.16" x 10.12"	207.3 x 257.0	2448 x 3036	2448 x 6072
	A4 Length *	8.16" x 11.81"	207.3 x 297.0	2448 x 3544	2448 x 7088
	(8x12)	8.16" x 12.12"	207.3 x 307.8	2448 x 3636	2448 x 7272

* DS80 8x11.7" se rapproche étroitement du format de page A4.

Model	Print Size	Image Canvas Size (width x height)		Number of Image Dots (width x height)	
		Size (inch)	Print Area (mm)	High Speed (300x300 dpi)	High Quality (300x600 dpi)
DS80DX	(8x4)	8.16" x 4.12"	207.3 x 104.6	2448 x 1236	2448 x 2472
	(8x5)	8.16" x 5.12"	207.3 x 130.0	2448 x 1536	2448 x 3072
	(8x6)	8.16" x 6.12"	207.3 x 155.4	2448 x 1836	2448 x 3672
	(8x8)	8.16" x 8.12"	207.3 x 206.0	2448 x 2436	2448 x 4872
	(8x10)	8.16" x 10.12"	207.3 x 257.0	2448 x 3036	2448 x 6072
	(8x10.5) *1	8.16" x 10.62"	207.3 x 269.7	2448 x 3186	2448 x 6372
	(8x10.75) *1	8.16" x 10.62"	207.3 x 269.7	2448 x 3186	2448 x 6372
	(8x11.7) A4 *2	8.16" x 11.81"	207.3 x 297.0	2448 x 3544	2448 x 7088
	(8x12)	8.16" x 12.12"	207.3 x 307.8	2448 x 3636	2448 x 7272

*Avec l'imprimante DS80, le format du papier (format de sortie) peut être indiqué comme étant inférieur à huit pouces, mais le support utilisé sera le support DS80 de huit pouces de large.

Remarque : les points d'image indiquent la taille totale du cadre, y compris la zone de débordement.

OUTIL ISERIAL

Cet outil est destiné aux anciennes imprimantes DS620 et les séries RX uniquement. Les autres Imprimantes DNP ne nécessitent pas cette mise à jour. (Les imprimantes DS620 et RX1HS plus récentes, ainsi que toutes les imprimantes DS820 et QW410, sont déjà équipées du bon micrologiciel (Firmware) iSerial à leur sortie d'usine.) Les séries DS40 et DS80 ne prennent pas en charge la fonctionnalité iSerial. L'installation de cet outil sur toute autre imprimante peut entraîner des dysfonctionnements du pilote et annuler votre garantie. L'outil iSerial est considéré comme une version bêta.

À propos de l'outil iSerial

L'outil iSerial de DNP permet d'activer la fonctionnalité iSerial dans le micrologiciel (Firmware) de l'imprimante. Ceci facilite son bon fonctionnement avec le pilote Mac pour OS X 10.9.4 et versions ultérieures. Les imprimantes DNP à sublimation de teinte utilisées sous Mac OS 10.9.4 et versions ultérieures peuvent rencontrer les problèmes connus suivants lors de l'utilisation du pilote d'imprimante :

- + Une imprimante unique branchée ne reflètera pas un état précis du pilote.
- + Lorsque deux imprimantes à configuration similaire (chargées des mêmes supports) sont branchées, le pilote reconnaîtra la première imprimante branchée. L'autre imprimante apparaîtra comme hors ligne.

Ceci est dû au fait que l'imprimante ne peut pas signaler son numéro de série au système d'exploitation. L'imprimante a la capacité de signaler son propre numéro de série; toutefois, cette option est désactivée dans son micrologiciel (Firmware) à la livraison de l'appareil. L'outil d'activation iSerial permet d'activer la fonctionnalité iSerial dans le micrologiciel (Firmware) de l'imprimante. Ceci facilite son bon fonctionnement avec le pilote Mac pour OS X 10.9.4 et versions ultérieures, en corrigeant les problèmes cités ci-dessus.

L'outil peut être demandé à l'équipe Support à l'adresse email suivante : **support@dnpphoto.eu**

Une fois le fichier téléchargé, décompressez les fichiers avant de les utiliser. Les instructions d'installation sont intégrées dans le fichier téléchargé et affichées ci-après.

Les outils de mise à jour du micrologiciel (Firmware) d'imprimante DNP pour Mac OS comprennent désormais l'état iSerial.

Activation de la fonctionnalité iSerial

Pour activer la fonctionnalité iSerial avec vos imprimantes:

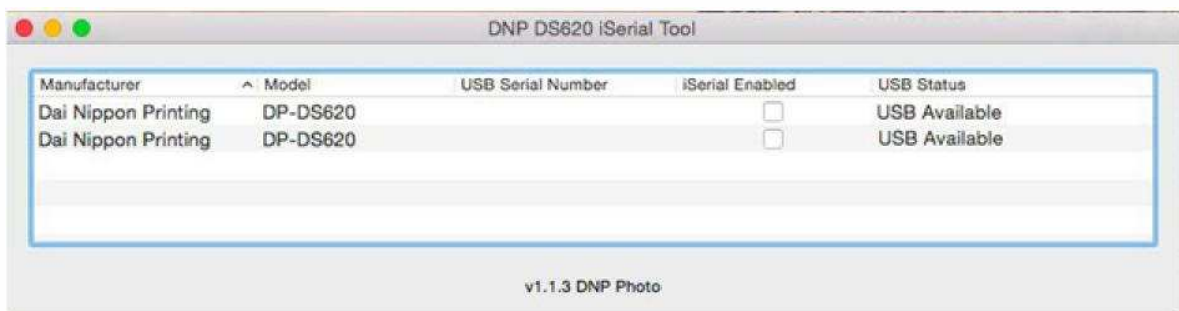
1. Branchez et allumez vos imprimantes.

Vos imprimantes doivent être mises sous tension afin que l'outil puisse les reconnaître ou les mettre à jour. L'outil d'activation iSerial peut reconnaître simultanément jusqu'à cinq (5) imprimantes DNP. Vous pouvez utiliser l'outil iSerial de DNP, que le pilote Mac soit installé ou non.

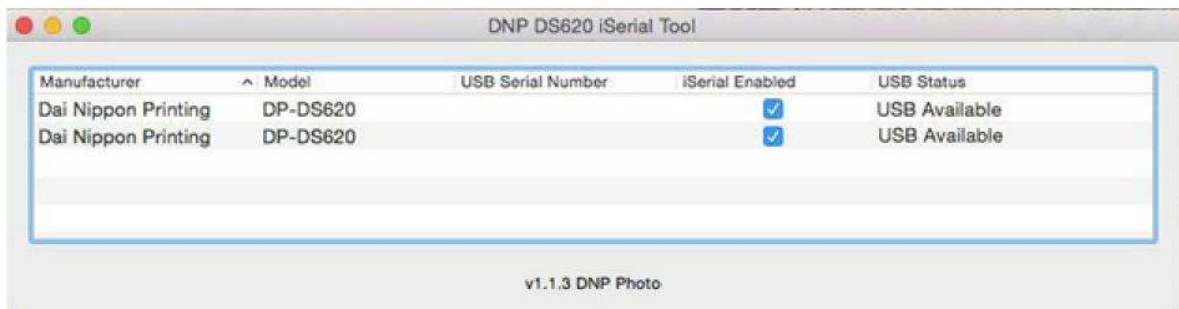
2. Décompressez l'outil iSerial de DNP.



3. Une fois décompressé, double-cliquez sur l'icône de l'outil.
4. À l'ouverture, l'outil utilise les informations associées à vos imprimantes, notamment le numéro de série de l'USB de vos imprimantes et l'activation ou la désactivation de la fonctionnalité iSerial. Le numéro de série de l'USB n'apparaîtra pas si la fonctionnalité iSerial n'est pas activée.

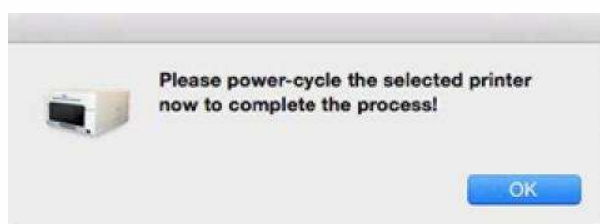


5. Pour activer vos imprimantes, cochez la case iSerial Enabled (iSerial activé) pour chaque imprimante.

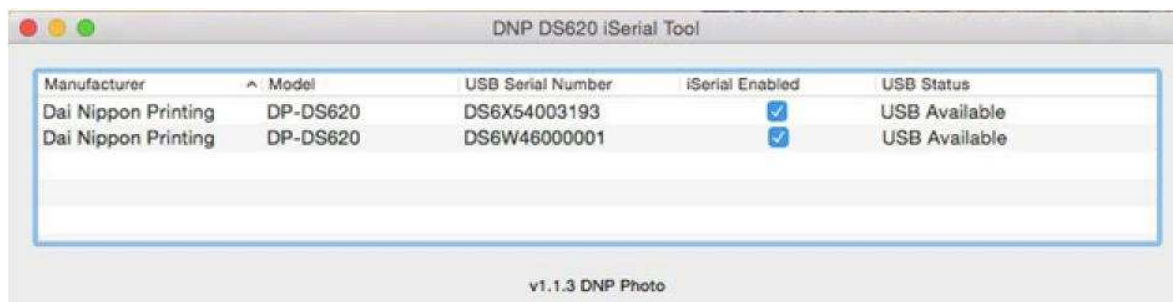


Avant de cocher la case iSerial Enabled (iSerial activé), vos imprimantes doivent être disponibles, c.-à-d. qu'elles ne doivent pas être en train d'imprimer des images, etc. Pour savoir si votre imprimante est disponible, vérifiez la colonne Status (État) dans l'outil d'activation d'iSerial.

6. Lorsque vous cochez la case iSerial Enabled (iSerial activé), vous serez invité à redémarrer vos imprimantes. Éteignez votre imprimante avant de la rallumer. Cliquez ensuite sur OK dans la boîte de dialogue.



7. Répétez les étapes 5 et 6 pour chaque imprimante.



Si vous décochez la case iSerial Enabled (iSerial activé), la fonctionnalité iSerial sera désactivée pour l'imprimante associée.

8. Une fois les modifications appropriées effectuées, fermez l'outil d'activation d'iSerial avant d'envoyer des images aux imprimantes.

Changement de langues

Le pilote DNP pour Mac et l'application utilitaire prennent en charge plusieurs langues internationales. La modification de la langue d'affichage de l'outil iSerial de DNP se fait à partir de l'écran **Language & Region (Langue et région)**, accessible via l'écran **System Preferences (Préférences système)** de votre PC Mac.

DNP PHOTO IMAGING EUROPE SAS

www.dnpphoto.eu
